

Mål och budget 2026 samt planeringsramar 2027–2029

Ändringsbudget version 2025-09-18



Innehållsförteckning

| | |
|--|----|
| Innehållsförteckning..... | 2 |
| 1 Beslut | 3 |
| 2 Kommunstyrelsens ordförande | 4 |
| 3 Mandatfördelning i kommunfullmäktige 2023 – 2026..... | 5 |
| 4 Politisk organisation | 6 |
| 4.1 Kommunkoncernen | 7 |
| 5 Ekonomisk utblick | 8 |
| 6 Vision 2040 | 12 |
| 7 Styr- och ledningsmodell | 13 |
| 8 Kommunfullmäktiges inriktningsmål, uppdrag och indikatorer | 15 |
| 9 Knivstas ekonomiska förutsättningar | 26 |
| 10Översikt över verksamhetens utveckling..... | 31 |
| 11Resultatbudget och -plan | 32 |
| 12Balansbudget och finansieringsanalys..... | 34 |
| 13Driftsbudget nämnder..... | 36 |
| 13.1 Kommunstyrelsen | 37 |
| 13.2 Samhällsutvecklingsnämnden | 39 |
| 13.3 Valnämnden | 40 |
| 13.4 Överförmyndarnämnden | 40 |
| 13.5 Kommunrevisionen | 40 |
| 13.6 Socialnämnden | 41 |
| 13.7 Utbildningsnämnden | 42 |
| 13.8 Bygg och miljönämnden..... | 43 |
| 13.9 Finansförvaltningen..... | 43 |
| 13.10 Exploateringsverksamhet | 45 |
| 14God ekonomisk hushållning | 46 |
| 15Bilaga 1 Investeringsplan 2026-2029 | 48 |
| 16Bilaga 2 Kommunfullmäktiges program för utförare | 50 |

1 Beslut

Mål och budget 2026 med planeringsramar 2027-2029 daterad 18 september 2025 fastställs med följande innehåll:

- Kommunövergripande inriktningsmål med tillhörande uppdrag och indikatorer.
- Resultat- och balansräkning, med ett budgeterat resultat på 16,8 miljoner kronor.
- Driftbudget och investeringsplan för kommunstyrelsen och nämnderna.
- Kommunstyrelsen får i uppdrag att omsätta befintliga lån när de förfaller, samt nyupplåna vid behov upp till 100 miljoner kronor under 2026.
- Borgensavgifter för 2026 fastställs enligt modellberäkning till 0,63 procent för Kommunfastigheter i Knivsta AB, 0,73 procent för Knivstabostäder AB, Knivstavatten AB är borgensavgiften 0,385 procent.
- Skattesatsen för 2026 är 20,91 procent.

2 Kommunstyrelsens ordförande

En kommuns kärnuppgift är att tillhandahålla grundläggande offentliga tjänster som är avgörande för invånarnas välfärd, livskvalitet och trygghet. Det omfattar exempelvis vård, stöd och omsorg för de mest utsatta, samt samhällsplanering och byggande av infrastruktur för att säkerställa att det finns en fungerande miljö för både individer och företag.

När kommunfullmäktige fattar beslut om budget för 2026 så är omvärldsläget och den ekonomiska situationen fortsatt både osäker och utmanande. En mer utdragen lågkonjunktur innebär också lägre skatteintäkter än förväntat.

Vår viktigaste uppgift de kommande åren är att säkra välfärden för stora och små långsiktigt, och att genomföra de reformer som behövs för att göra Knivsta kommuns ekonomi mindre volatil framgent.

I budget för Knivsta kommun prioriteras resurser till skola, vård, stöd och omsorg. Utbildningsnämnden och socialnämnden får behovsbudget med den rekommenderade uppräkningsfrån SKR och volymindexering utifrån beräknat antal barn i förskola och skola.

Prognosen är att färre personer ska försörja fler framöver. Det kommer ha en stor betydelse för Knivsta kommuns samhällsplanering och utvecklingen av de kommunala verksamheterna men påverkar även kommunens framtida skatteintäkter och utjämningsbidrag. Lågkonjunkturen och osäkerheten i omvärlden ställer stora krav på ett gott ledarskap som värnar långsiktighet och stabilitet och det är av stor vikt att varje skattekrona används ansvarsfullt.

Knivsta kommun har genom åren visat en stark förmåga att anpassa sig och hantera olika utmaningar, vilket är extra viktigt idag med tanke på det osäkra omvärldsläge som nu råder.

Jag vill passa på att rikta ett stort tack till alla medarbetare, invånare och företagare i kommunen för allt det goda arbete som görs varje dag för vår kommun!

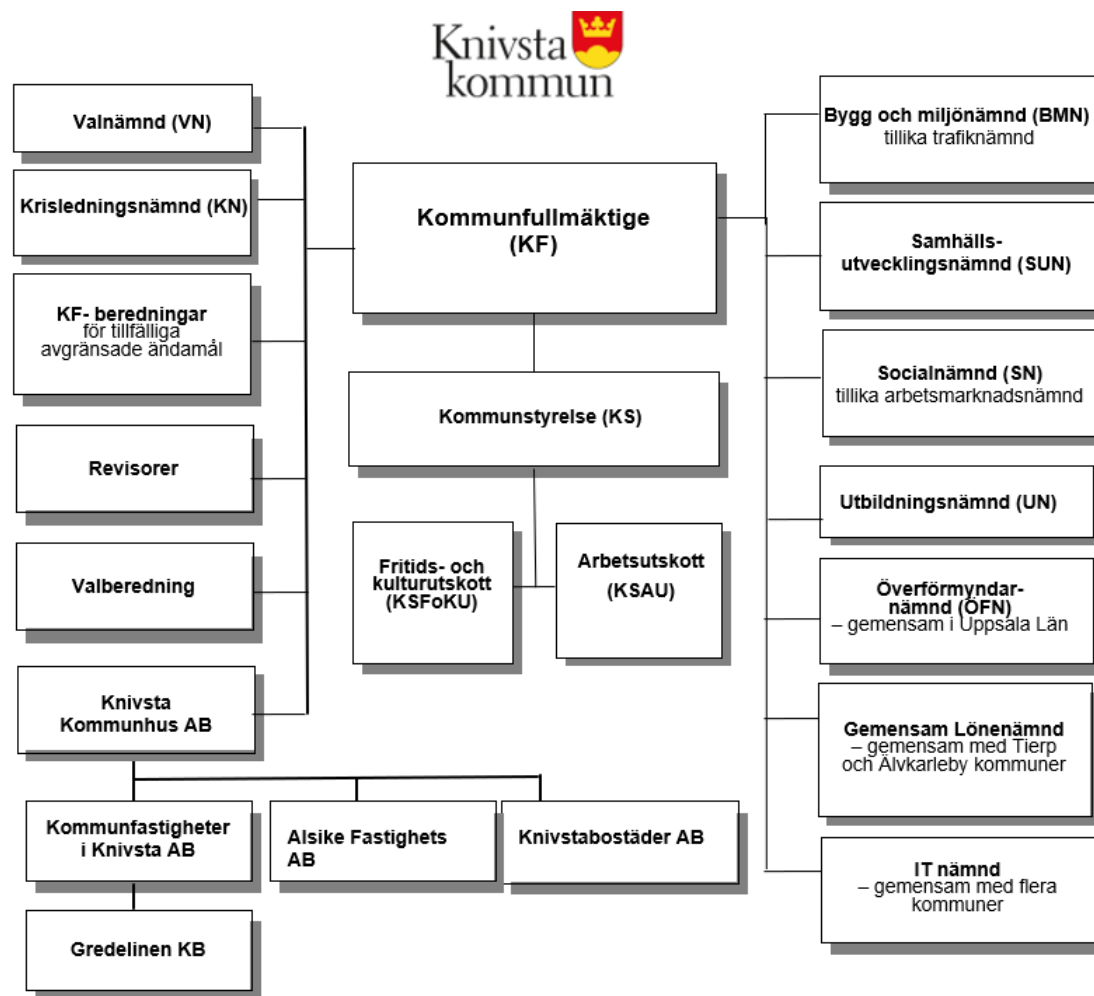


Matilda Hübinette (Knivsta.Nu)
Kommunstyrelsens ordförande

3 Mandatfördelning i kommunfullmäktige 2023 – 2026

| Parti | | Antal mandat |
|---|--------------------------|--------------|
|  | Knivsta.nu | 9 |
|  | Socialdemokraterna | 5 |
|  | Moderata Samlingspartiet | 4 |
|  | Sverigedemokraterna | 4 |
|  | Kristdemokraterna | 3 |
|  | Centerpartiet | 2 |
|  | Vänsterpartiet | 2 |
|  | Liberalerna | 1 |
|  | Miljöpartiet | 1 |

4 Politisk organisation



4.1 Kommunkoncernen

Kommunkoncernen inkluderar, förutom kommunens egen verksamhet (styrelse och nämnder), även de bolag där kommunen har ett betydande inflytande.

Knivsta Kommunhus AB är moderbolaget för de helägda kommunala koncernföretagen. Bolaget har som syfte att äga och förvalta aktier i bolag som indirekt ägs av Knivsta kommun. Aktiebolaget ska vara en sammanhållande funktion för helägda koncernbolag.

Knivsta kommuns verksamhetsfastigheter är samlade i Kommunfastigheter i Knivsta AB. Bolaget har uppdraget att förvalta och tillhandahålla kommunens verksamhetslokaler. Bolaget ska agera affärsmässigt med stöd av självkostnadsprincipen.

Gredelinen Kommanditbolag äger kommunhusfastigheten och har uppdraget att förvalta och utveckla denna fastighet. Bolaget ägs av Kommunfastigheter i Knivsta AB med 99 andelar och är komplementär, vilket innebär att bolaget har ett obegränsat ansvar och svarar för företagets skulder med hela sin förmögenhet (1 andel ägs av Knivsta Kommunhus AB).

Knivstabostäder AB är kommunens allmännyttiga bolag. Bolaget styrs av lagen (lag 2010:879) om allmännyttiga kommunala bostadsaktiebolag. Det betyder konkret att företagets verksamhet bedrivs enligt affärsmässiga principer.

Knivsta kommun är delägare i flera bolag samt medlem i flera kommunalförbund och gemensamma nämnder. Exempelvis bedriver kommunen en gemensam överförmyndarnämnd med andra kommuner i Uppsala län (värdkommun Uppsala). Vidare har kommunen två gemensamma nämnder för lönehanteringen och IT-drift (värdkommun Tierp).

Roslagsvatten AB är huvudman för kommunens vatten och avlopp, Knivstas andel 11,5 procent. Kommunens VA-anläggningar återfinns i dotterbolaget Knivstavatten AB, Knivstas andel 0,1 procent.

Brandkåren Attunda är ett kommunalförbund för räddningstjänst tillsammans med Knivsta, Sigtuna, Upplands Väsby, Sollentuna, Järfälla och Upplands Bro kommuner. Knivsta kommuns andel 8,1 procent.

5 Ekonomisk utblick

Sveriges kommuner och regioner är beroende av omvärldens ekonomiska utveckling eftersom Sveriges välstånd till stora delar bygger på internationell handel. När den ekonomiska aktiviteten förändras i omvärlden påverkar det normalt sysselsättningen som genererar förvärvsinkomster och leder till skatteintäkter till kommunerna.

5.1 Utblick

Våren 2025 har varit turbulent ur ett ekonomiskt perspektiv, främst på grund av en eskalerande global handelskonflikt som har skapat stor osäkerhet och påverkat den ekonomiska aktiviteten negativt i Sverige och globalt. Den nuvarande lågkonjunkturen i Sverige förväntas fortsätta på grund av denna osäkerhet, trots en något expansiv finans- och penningpolitik i Sverige. Svenska hushåll och företag är avvaktande, vilket dämpar konsumtion och investeringar.

Satsningar på grön omställning och militär upprustning i Sverige och EU har en motverkande effekt, men svagare global aktivitet dämpar svensk export. BNP-tillväxten förväntas vara relativt svag i år och ta fart först nästa år. Sysselsättningen påverkas också, men inte lika mycket som produktionen, och arbetslösheten förväntas stiga till 8,6 procent innan den vänder ner under 2026.

Inflationen har varit högre än förväntat i början av 2025 och kommer att vara något över inflationsmålet på 2 procent i år. KPIF-inflationen förväntas minska till 1,8 procent nästa år, vilket kan leda till att Riksbanken sänker styrräntan ytterligare.

Den ekonomiska aktiviteten är nedreviderad för i år och nästa år på grund av försämrade globala förutsättningar, höjda tullar och ökad osäkerhet. Regeringens höjning av militära försvarsutgifter och EU:s initiativ för militär upprustning bidrar till starkare BNP-tillväxt 2027 och 2028.

SCB:s nya befolkningsframskrivning visar en lägre tillväxt i den arbetsföra befolkningen, vilket påverkar sysselsättningen negativt. Arbetsmarknadsutfallen har varit volatila, vilket pekar mot högre arbetslöshet i början av året. Lönesumman är nedreviderad för 2025–2026 på grund av den förlängda lågkonjunkturen.

Nyckeltal för den svenska ekonomin SKR

| | 2024 | 2025 | 2026 | 2027 | 2028 |
|-------------------------------|------|------|------|------|------|
| BNP* | 1,0 | 1,8 | 2,4 | 2,5 | 2,0 |
| Relativ arbetslöshet | 8,4 | 8,6 | 8,3 | 7,8 | 7,6 |
| Timlön, nationalräkenskaperna | 3,9 | 3,7 | 3,4 | 3,5 | 3,5 |
| Konsumentpris, KPIF | 1,9 | 2,6 | 1,8 | 1,9 | 2,0 |
| Konsumentpris, KPI | 2,8 | 0,6 | 1,4 | 2,2 | 2,4 |
| Styrränta, procent | 2,75 | 1,75 | 1,75 | 2,00 | 2,15 |

5.2 Kommunernas ekonomi

Kostnadsutjämningsen

SKR har gjort en preliminär beräkning av 2026 års kostnadsutjämnings med uppdaterat underlag från SCB. Vissa variabler är inte uppdaterade, vilket påverkar delmodellerna för förskola, vuxenutbildning och individ- och familjeomsorg. Föregående års värden eller prognoser används för vissa delar.

När man jämför utfallet i 2025 års utjämnings med prognosen för 2026 enligt denna prognos måste man ta hänsyn till prisuppräkningsen för att förstå utvecklingen av standardkostnaden. I 2025 års kostnadsutjämnings användes en prisuppräknings för 2024 på 1,9 procent. I vår bedömning ökade nettokostnaderna 2024 i genomsnitt med nästan 5 procent. I 2025 års kostnadsutjämnings användes en prognos för prisökningen 2025 på 1,9 procent, i denna prognos beräknas prisökningen till 2,5 procent. Totalt innebär detta att det blir en relativt stor ökning av standardkostnaderna mellan 2025 och 2026 års utjämnings. Inom till exempel individ- och familjeomsorgen ökar den genomsnittliga standardkostnaden med 7,4 procent, och i äldreomsorgen med 6,4 procent. Detta påverkar också prislapparna i Skatter och bidragsmodellen i samma utsträckning.

Förändringarna jämfört med 2025 års utfall är stora, med en genomsnittlig förändring på 382 kronor per invånare. Modellen för äldreomsorg står för de största förändringarna, särskilt i mindre kommuner, på grund av ökningen av antalet äldre i befolkningen. Kostnadsutjämningsen är med andra ord en osäkerhet för kommunernas ekonomi.

Pensionskostnader

För 2026 beräknas det preliminära genomsnittliga PO-pålägget i kommunerna till 40,7 procent, en ökning med 0,5 procentenheter från 2025, främst på grund av ökade kostnader för avtalspensioner. Arbetsgivaravgifter och avtalsförsäkringar förväntas vara oförändrade. Bedömningen är preliminär och beroende av inflationsutvecklingen.

Skatteunderlaget

Under 2024 höll avmattningen på arbetsmarknaden med fallande sysselsättning tillbaka skatteunderlagstillväxten. Trots en återhämtning i svensk ekonomi under det sista kvartalet, var 2024 ett svagt år för skatteunderlaget på grund av färre arbetade timmar och ett förhöjt grundavdrag. Hög timlön och höga uppräkningsfaktorer för pensionsinkomster bidrog dock till att hålla uppe skatteunderlagstillväxten, som bedöms till 3,7 procent för helåret (2024), vilket är lägre än det historiska genomsnittet på 4,2 procent.

Återhämtningen på arbetsmarknaden uteblir i år, men antalet arbetade timmar och timlönen ökar svagt, vilket stärker skatteunderlagstillväxten. Inflationens nedgång och en mindre kraftig uppräknings av grundavdraget bidrar också till en starkare skatteunderlagstillväxt, som bedöms till 4,2 procent för 2025.

Konjunkturuppgången väntas bli mer påtaglig nästa år (2026), med en starkare ökning av arbetade timmar och fortsatt återhämtning driven av finanspolitisk stimulans. Skatteunderlaget beräknas öka med 4,3 procent per år under perioden 2025–2028, i linje med den genomsnittliga årliga ökningen under 2015–2024.).

Olika skatteunderlagsprognoser

| | 2024 | 2025 | 2026 | 2027 | 2028 |
|----------------------|------|------|------|------|------|
| SKR, maj 23 | 3,7 | 4,2 | 4,1 | 4,5 | 4,3 |
| Regering, april 23 | 3,5 | 4,5 | 4,8 | 5,0 | 3,9 |
| ESV, mars 23 | 3,5 | 4,0 | 5,0 | 5,1 | 4,4 |
| SKR, maj Real ökning | -0,6 | 4,7 | 1,1 | 1,6 | 1,3 |

Den årliga förändringen av kostnaderna i fasta priser kallas också verksamhetens volymförändring. Volymförändring utgörs alltså av skillnaden mellan förändring i löpande pris och prisförändringar på arbetskraft (löneökningar) och annan förbrukning. I tabellen nedan redovisas SKR senaste bedömning av prisförändringar under perioden 2024–2028. Syftet med uppgifterna är att göra det möjligt för kommuner att räkna om från löpande till fasta priser, till exempel i budgetarbetet.

Prisindex för kommunal verksamhet (PKV), SKR

| | 2024 | 2025 | 2026 | 2027 | 2028 |
|------------------------|------|------|------|------|------|
| Arbetskraftskostnader | 5,5 | -0,9 | 3,4 | 3,4 | 3,5 |
| Övrig förbrukning | 2,7 | 3,0 | 2,5 | 2,6 | 2,6 |
| Sammanvägd prisändring | 4,6 | 0,3 | 3,1 | 3,1 | 3,2 |

5.3 Demografi

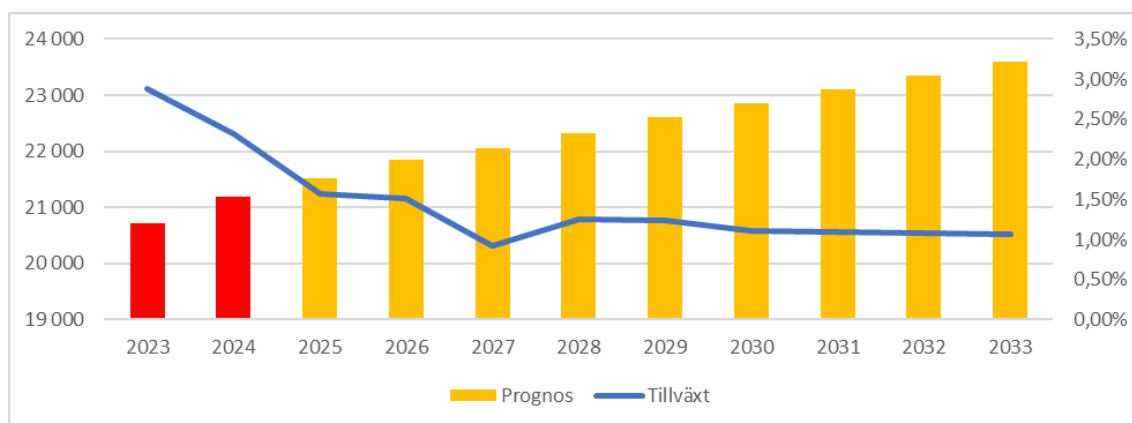
Intäkterna från skatter och utjämning bestäms av folkmängden i kommunen och dess befolkningssammansättning. Intäkterna ökar vid fler invånare oberoende av invånarnas ålder och inkomst då skillnader till största delen justeras via inkomstutjämningen. Kommunen påverkas också av en omfördelning (kostnadsutjämning) mellan kommuner, exempelvis får kommuner men hög andel äldre ett utjämningsbidrag och tvärtom (befolkningssammansättningen).

Därför är befolkningsprognosen ett viktigt verktyg för att i förväg planera och beräkna kommunens framtida intäkter och kostnader men också planera den framtida välfärdsservicen.

Befolkningsprognosen bygger på byggnationsplaner i kommunen samt historisk statistik över in- och utflyttningsmönster samt födelsenetto. De senaste åren har ett flertal flerfamiljshus färdigställts för inflyttning i centrala Knivsta. Från 2026 kommer befolkningstillväxten vara driven av födelsenettet och av småhusbyggande. Befolkningstillväxten beräknas vara strax över 1 procent per år fram till 2033.

Det sänkta antagande om befolkningstillväxt är också kopplat till den nationella framskrivningsprognosen som SCB tagit fram, där förväntas Sveriges befolkning att växa ännu långsammare än i Knivsta. En befolkningsprognos är förenat med osäkerheter, framförallt byggnationer och på längre sikt.

Diagram utfall folkmängd 2023-2024 och befolkningsprognos 2025-2033



Befolkningssammansättningen i Knivsta kommun skiljer ut sig mot genomsnittskommunen. Andelen invånare under 20 år är 29 procent och över 65 år är andelen knappt 14 procent.

| Ålder | 2024 | 2027 | 2030 | 2033 |
|-------|--------|--------|--------|--------|
| 0 | 236 | 232 | 234 | 241 |
| 1-5 | 1 381 | 1 323 | 1 328 | 1 343 |
| 6-15 | 3 277 | 3 350 | 3 261 | 3 167 |
| 16-19 | 1 225 | 1 265 | 1 336 | 1 353 |
| 20-30 | 2 452 | 2 625 | 2 826 | 3 064 |
| 31-49 | 6 119 | 6 233 | 6 406 | 6 582 |
| 50-64 | 3 564 | 3 920 | 4 086 | 4 205 |
| 65-79 | 2 213 | 2 176 | 2 222 | 2 408 |
| 80-w | 726 | 926 | 1 151 | 1 238 |
| Summa | 21 193 | 22 050 | 22 850 | 23 600 |

6 Vision 2040

Knivsta – en kommun med driv och stort hjärta

En välmående, trygg och grön kommun i tillväxtstråket Stockholm - Uppsala. Samhällsgemenskapen är stark. Kommunens tätorter utvecklas hållbart och med robusthet, i samklang med en modern och livskraftig landsbygd.

Så lyder Knivstas vision 2040, med detta menar vi att Knivsta år 2040 är:

En attraktiv kommun

I Knivsta är det nära till allt - till servicen, arbetsmarknaden, storstaden och världen. Närheten gör livspusslet lätt att lösa, på samma gång som möjligheterna att bo och verka här är många. De gröna näringarna och jordbruket är en del av kommunens identitet.

En kommun med stort hjärta

Knivsta är en omtänksam kommun. Här känner vi tillit och har förtroende för varandra. Knivsta är en välkomnande, öppen och inkluderande plats.

En kommun med driv

I Knivsta finns en kraft och en framtidstro. Kommunen har ett gott värdskap och en god service till ett växande näringsliv. I Knivsta drar vi fördel av vårt unika läge mitt i en expansiv region.

En aktiv kommun som främjar folkhälsa

I Knivsta finns gott om platser där människor kan mötas. Det är tryggt att röra sig utomhus både dagar och kvällar. Naturen finns nära, med skogar, sjöar och ängar runt hörnet. Folkhälsan är god och det finns många möjligheter till rörelse, upplevelser och rekreation.

En grön och hållbar kommun

Knivsta växer balanserat, i dialog och samverkan med Knivstaborna, och i samklang med naturen. Knivsta är ett samhälle som motverkar och hanterar klimatförändringar. Kommunen utvecklas med hänsyn till helheten och är ett robust samhälle, med goda förutsättningar att klara framtidens utmaningar.

7 Styr- och ledningsmodell

Kommunfullmäktiges inriktningsmål utgår från kommunens vision och Agenda 2030. Inriktningsmålen anger vad som är prioriterat under mandatperioden. Kommunstyrelsen och nämnderna ansvarar för att bidra till att uppnå inriktningsmålen och ska omsätta målen i praktisk handling.

Planering och uppföljning utifrån fullmäktiges mål och uppdrag

Inriktningsmålen är övergripande, långsiktiga och tydliggör inriktning och fokus. Inriktningsmålen strävar mot att, inom de ekonomiska ramarna, skapa en gemensam riktning och förändring i hela den kommunala verksamheten.

Inriktningsmålen förstärks och förtydligas genom uppdrag som visar vad ska göras för att nå målet. Uppdragen riktar sig till en, flera eller samtliga nämnder och förtydligar vad som förväntas av dem inom ramen för målet. Nämnden och verksamheten ska efter antagande av Mål och budget diskutera uppdragens genomförande och resurssättning. Detta ligger som grund för de åtgärder som nämndens beslutar om i sin verksamhetsplan och aktiviteter som verksamheten anger i sina enhetsplaner. För att följa och analysera kommunens utveckling mot målbilden kopplas ett antal kommunövergripande indikatorer till varje inriktningsmål. För respektive indikator anger kommunfullmäktige vilken riktning som eftersträvas. Indikatorer mäter trender, resultat eller tillstånd i samhället.

Övriga kommunala styrdokument är underordnade Mål och Budget. Kommunens styrdokument förtydligar politiska viljeinriktningar, ambitioner eller förhållningssätt och utgör grundläggande verktyg för att skapa helhetsperspektiv.

Nämnderna genomför åtgärder och följer upp

Nämnderna tar sig an styrningen från kommunfullmäktige genom att formulera åtgärder utifrån de uppdrag som givits till nämnden. Nämnden kan besluta om nämndmål för att tydliggöra styrningen av verksamheten.

Nämndens verksamhetsplan visar den riktning som verksamheten ska planera och arbeta utifrån och ligger till grund för framtagande av verksamheternas enhetsplaner med mål och aktiviteter. Verksamheterna tar sig an nämndens åtgärder genom att planera och genomföra aktiviteter. Det är genom mål och aktiviteter som målstyrningen omsätts i konkret handling. Med detta gemensamma arbetssätt skapas en röd tråd från inriktningsmålen hela vägen till medarbetarnas dagliga arbete.

Nämnden och verksamheten ska i sin planering ta fram indikatorer för uppföljning och analys av utvecklingen i förhållande till målbilden.

Uppföljning av inriktningsmål och uppdrag redovisas till fullmäktige två gånger per år i bokslut och verksamhetsberättelse (augusti och helår). Måluppfyllelsen av inriktningsmålen bedöms utifrån flera delar; nämndernas bedömning av sina bidrag till måluppfyllelse, en samlad bedömning av genomförande av uppdragen samt en trendanalys av indikatorerna i Mål och budget.

Agenda 2030 är en integrerad del i kommunens arbete

Knivsta kommun har beslutat att ta ansvar för genomförande av Agenda 2030 som därför utgör en del i kommunens styr- och ledningssystemet. Agenda 2030 innehåller tre dimensioner av hållbar utveckling: den ekonomiska, den sociala och den miljömässiga. De globala målen är beroende av det som sker lokalt. Som en lokal aktör på en global arena arbetar kommunen för att nå Agenda 2030-målen som en del i sitt välfärdsuppdrag till invånarna. Detta arbete kopplas också till den regionala utvecklingsstrategin (RUS) för Uppsala län.

8 Kommunfullmäktiges inriktningsmål, uppdrag och indikatorer

De fem inriktningsmålen ska främja långsiktighet i kommunens arbete och kraftsamla kommunkoncernen för att säkerställa det politiska genomslaget. Målen förstärks med ett antal riktade uppdrag. De fem inriktningsmålen gäller följande områden:

Stadsbyggnad

En sund stadsbyggnad för ett trivsamt, tryggt och grönt Knivsta med ett välmående näringsliv.

Förskola och skola

Trygga förskolor och skolor med god omsorg och goda kunskapsresultat.

Vård, stöd och omsorg

Vård, stöd och omsorg med kvalitet.

Fritid och kultur

En stark samhällsgemenskap och god folkhälsa samt aktivt förebyggande av utanförskap där förenings- och kulturlivet är centralt.

Kommunens ekonomi

Kommunen ska säkerställa en långsiktig ekonomi i balans.

Inriktningsmål 1:

En sund stadsbyggnad för ett trivsamt, tryggt och grönt Knivsta med välmående näringsliv (KS, SUN, BMN)

Knivsta kommuns fortsatta utveckling ska fokusera på att forma trivsamma boendemiljöer som tillför både mänskliga och ekonomiska värden. För landsbygden betyder det en organisk tillväxt utifrån befintliga strukturer. För tätorterna Knivsta och Alsike innebär det en utveckling som präglas av småskalighet och grönska. Behovet av bostäder ska avspeglas i både i boendeformer och styra den takt i vilken samhället utvecklas. Kommunens ekonomiska åtaganden över tid ska vägas in i all planering.

För att öka både tryggheten och trivsamheten i centrala Knivsta sätter vi stor vikt vid att jobba aktivt med våra offentliga miljöer, liksom med tidiga insatser och förebyggande arbete. Trygghetsaspekter ska genomgående beaktas i alla processer och beslut. Målet är att Knivsta ska bli Sveriges tryggaste kommun med lägst brottslighet.

Fortsatta utredningar och undersökningar behövs gällande ett framtida handelsstråk vid Ar och Knivsta östra entré. Platsen ska bidra positivt till Knivsta som helhet, samhällsekonomin, lokala arbetstillfällen, hållbarheten och möjliggöra ett större utbud för Knivstaborna. Tidiga medborgardialoger ska genomföras och tydliga krav ska finnas på sammanhållen arkitektur och gestaltning utifrån ett platsutvecklingsperspektiv och Knivstas identitet som modern trädgårdsstad med närhet till natur och rekreation.

Det lokala näringslivet är en viktig del i kommunens utveckling och stor vikt ska läggas vid att säkerställa god dialog som bidrar till möjliggörande och genomförande. Kommunen ska vara en god och serviceinriktad samarbetspartner.

| | | |
|---|---|--------------|
| | Uppdrag | Nämnd |
| 1 | Den fysiska planeringen och samhällsbyggandet ska utgå från trädgårdsstadens principer med småskaligt byggande och trivsamt gestaltande bostadsområden. Behovet av boende-, pendlar- och nyttoparkeringar ska mötas i nya och befintliga områden. | KS, SUN |
| 2 | Genomför medborgardialog i tidiga skeden av beslutsprocessen, innan beslut fattas, för att säkerställa att invånarnas synpunkter och idéer beaktas. | KS, SUN |
| 3 | Fortsätta arbetet med trygghetsvårdarna och utveckla samverkan med uppsökandegruppen. | KS |
| 4 | Tillgängliggör och underhåll viktiga mål- och besökspunkter som badplatser, parker, historiska platser och centrumstråk. | KS, SUN |
| 5 | Förenkla företagens vardag genom att utveckla en effektiv och rättssäker företagsservice med hög kvalitet. | BMN, KS, SUN |
| 6 | Stärk Knivstas krisberedskap | KS |
| 7 | Främja utbyggnaden av infrastruktur för elladdning och/eller andra hållbara drivmedel. | KS, SUN |
| 8 | Minska ledtiderna i kommunens arbete med detaljplaner och samverka med aktörer för att minska ledtiderna på helhet. | KS, SUN |

| Indikator | 2021 | 2022 | 2023 | 2024 | Önskad riktning |
|--|----------------------|------|----------------------|----------------------|-----------------|
| Medborgarundersökningen - Kommunen är en bra plats att bo och leva på, andel (%) Kolada N00667 K: kvinnor M: män | 94 K: 98 M: 91 | | 94 K: 94 M: 93 | 96 K: 96 M: 97 | Bibehålla |
| Företagsklimat enligt Öppna Jämförelser (Insikt) NKI Kolada U07451 | 76 | 79 | 72 | 80 | Öka |
| Medborgarundersökningen - Trygg utomhus i området där du bor när det är mörkt ute, andel (%) N00610 K: kvinnor M: män | 82 K: 77 M: 87 | | 88 K: 82 M: 95 | 83 K: 79 M: 88 | Bibehålla |
| Medborgarundersökningen - Möjlighet att påverka politiska beslut i kommunen fungerar bra, andel (%) Kolada N00650 K: kvinnor M: män | 20 K: 20 M: 20 | | 36 K: 43 M: 30 | 44 K: 46 M: 43 | Öka |
| Nystartade företag, antal/100 inv, 16–64 år Kolada N0099 | 11,6 | 12,9 | 12,9 | | Bibehålla |
| Medborgarundersökningen – Skötsel av gator och vägar fungerar bra i kommunen, andel (%) Kolada N00600 | 68 | | 69,3 | 69,7 | Öka |

Inriktningsmål 2:

Trygga förskolor och skolor med god omsorg och goda kunskapsresultat (UN)

Alla barn och elever ska ges den bästa ledningen och stimulansen för att kunna utvecklas så långt det är möjligt utifrån sina förutsättningar. Särskilt stöd och extra anpassning ska ges till elever som har rätt till det, och tidiga insatser ska fortsatt prioriteras. Kommunens skolor ska ha ett tydligt kunskapsfokus där fler elever når godkända resultat och fullföljer sin utbildning. Det är viktigt att förskolan och skolan är en trygg miljö för såväl barn och elever som medarbetare. Barngruppernas storlek och personaltätheten i förskolan ska bibehållas under slutet av mandatperioden. Särskilt viktigt blir att möta framtidens utmaningar kopplat till kompetensförsörjningen. Relationsskapande vuxna i såväl skola som förskola är avgörande för goda resultat och trygga miljöer.

Digitaliseringen välkomnas och är i huvudsak ett komplement till analoga läromedel som skolböcker. Det är särskilt viktigt att jobba med läsa-skriva-räkna-garantin.

Möjligheten att välja mellan kommunal eller annan huvudman för skola och förskola ska säkras.

| | Uppdrag | Nämnd |
|----|--|-------|
| 9 | Utveckla det systematiska kvalitetsarbetet inom förskola och skola med särskilt fokus på tidiga insatser utifrån de individuella behoven och enheternas specifika behov. | UN |
| 10 | Digitaliseringen ska ske i linje med folkhälsomyndighetens rekommendationer om skärmtid. Skolböcker och analoga läromedel ska ges en framträdande roll. | UN |
| 11 | Barngruppernas storlek ska hållas på en nivå som möjliggör en trygg miljö och hög kvalitet i verksamheten, i enlighet med Skolverkets riktlinjer. (UN) | UN |
| 12 | Stärka samverkan mellan folkbibliotek och skolbibliotek i syfte att främja elevers läsande. | UN |
| 13 | Skapa incitament för fler elever att välja yrkesinriktade utbildningar. (UN) | UN |
| 14 | Lärarna ska ges möjlighet till utveckling och fortbildning i sina ämnesområden. | UN |

| Indikator | 2021 | 2022 | 2023 | 2024 | Önskad riktning |
|---|----------------------|----------------------|----------------------|----------------------|-----------------|
| Andel föräldrar som känner sig nöjda med sitt barns förskola (%) Egen undersökning | 93 | 89 | 92 | 93 | Bibehålla |
| Elever i åk 9 som är behöriga till gymnasiet, kommunala skolor, andel (%) Kolada N15436 K: kvinnor M: män | 88 K: 90 M: 86 | 87 K: 83 M: 90 | 87 K: 86 M: 88 | 89 K: 85 M: 93 | Öka |
| Elever i åk 8; Känner du dig trygg i skolan? Andel som svarar "Helt och hållet" eller "Till stor del", (%) Kolada N15643 K: kvinnor M: män | | 83 K: 76 M: 91 | 74 K: 60 M: 86 | 79 K: 81 M: 82 | Öka |
| Barn per barngrupp 1-3 år (småbarnsgrupp) i förskola, lägeskomun, antal. Kolada N11044 | 13 | 12 | 12 | 7 | Bibehålla |
| Barn per barngrupp 4-5 år i förskola, lägeskomun, antal. Kolada N11704 | 17,3 | 16,9 | 12,5 | 11,4 | Bibehålla |
| Elever i åk 9 som uppnått betygskriterierna i alla ämnen, hemkommun, andel (%) Kolada N15508 | 79,9 | 81,4 | 78 | 81,4 | Öka |

Inriktningsmål 3:

Vård, stöd och omsorg med kvalitet (SN)

Alla som tar del av Knivsta kommuns vård och omsorg har rätt till valfrihet, delaktighet och inflytande över sin egen vardag. Oavsett var man bor eller vilken välfärd man tar del av ska verksamheten hålla god kvalitet. Det betyder att man ska beakta livsval och privatliv samt bidra till en meningsfull vardag.

Verksamheter inom vård och omsorg ska vara trygga, trivsamma och präglas av respekt för den enskilde. Detta förutsätter bland annat ett gott bemötande från personalen och ett systematiskt kvalitetsledningsarbete.

Om långtidsarbetslösheten ökar blir arbetet med att fler ska komma i egen försörjning allt viktigare. Här ska kommunens arbete kontinuerligt utvärderas och förbättras, eftersom det skapar både mänskliga och ekonomiska värden för den enskilde och för kommunen.

Att minska utanförskapet är en av de viktigaste samhällsutmaningarna att möta, eftersom det för med sig en rad utmaningar såsom ökade kostnader för försörjningsstöd och de negativa effekterna av att inte tillhöra en samhällsgemenskap.

| | Uppdrag | Nämnd |
|----|---|-------|
| 15 | Bidra till den med Region Uppsala gemensamma omställningen mot en effektiv och nära vård som är samskapande, hälsofrämjande och förebyggande. | SN |
| 16 | Säkerställ tillräckliga kunskaper i det svenska språket för anställda med behov av det inom vård och omsorg. | SN |
| 17 | Vidareutveckla det förebyggande arbetet och säkerställ en hälsofrämjande inriktning inom nämndens insatser. | SN |
| 18 | Stärk samarbetet med civilsamhället och den idéburna sektorn. | SN |
| 19 | Utveckla brukarinflytandet/medverkan inom socialtjänstens verksamheter med fokus på lokal representation. | SN |
| 20 | Skapa kvalitetsförbättringar i äldreomsorgen och LSS. | SN |
| 21 | Använd tidiga hemmaplanslösningar när det är möjligt och tillvarata det egna nätverkets resurser för stöd till barn och unga. | SN |
| 22 | Utforskande av nya evidensbaserade metoder inom vård och omsorg för att möta framtida demografiska utmaningar. | SN |
| 23 | Följ och utveckla arbetet med äldres hälsa och mående. | SN |
| 24 | Utveckla utemiljöerna vid särskilda bostäder för äldre. | SN |

| Indikator | 2021 | 2022 | 2023 | 2024 | Önskad riktning |
|--|----------------------|----------------------|----------------------|----------------------|-----------------|
| Brukarbedömning hemtjänst äldreomsorg (helhetssyn), andel (%) Kolada U21468 K: kvinnor M: män | | 85 K: 85 M: 85 | 94 K: 92 M: 96 | 84 K: 83 M: 87 | Bibehålla |
| Brukarbedömning särskilt boende äldreomsorg (helhetssyn), andel (%) Kolada U23471 | | 69 | 79 | 84 | Bibehålla |
| Vuxna biståndsmottagare med långvarigt ekonomiskt bistånd, andel (%) Kolada N31814 K: kvinnor M: män | 27 K: 25 M: 29 | 23 K: 23 M: 23 | 30 K: 26 M: 33 | | Minska |
| Elever i åk 9 som är behöriga till gymnasiet, kommunala skolor, andel (%) Kolada N15436 K: kvinnor M: män | 88 K: 90 M: 86 | 87 K: 83 M: 90 | 87 K: 86 M: 88 | 89 K: 86 M: 93 | Öka |
| Brukarbedömning hemtjänst äldreomsorg – mycket eller ganska trygga, andel (%) Kolada U21505 K: kvinnor M: män | | 77 K: 81 M: 70 | 91 K: 92 M: 90 | 89 K: 85 M: 96 | Bibehålla |
| Brukarbedömning särskilt boende äldreomsorg – mycket eller ganska trygga, andel (%) Kolada U23521 | | 79 | 75 | 88 | Bibehålla |

Inriktningsmål 4:

En stark samhällsgemenskap och god folkhälsa samt aktivt förebyggande av utanförskap där förenings- och kulturlivet är centralt (KS, SN, UN)

Förenings- och kulturlivet bidrar positivt till både folkhälsan och det hälsofrämjande och förebyggande arbetet. Det skapar goda förutsättningar för ett gott samhälle.

I Knivsta finns ett blomstrande förenings- och kulturliv. Särskilt fokus i kommunens arbete ska ligga på att underlätta deltagande för barn, äldre och funktionsvarierade i olika aktiviteter, att öka tryggheten med förebyggande arbete samt att tillhandahålla ändamålsenliga anläggningar och lokaler.

Kommunen ska vara en möjliggörare för det civila samhället, som är det som bygger samhällsgemenskapen stark.

Biblioteksverksamheten är viktig och ska bidra till kunskapsförmedling och särskilt möta barn och äldre i deras behov. Det handlar bland annat om läs- och skrivkunnighet för de yngre, och digitalisering för äldre.

Det förebyggande arbetet genom socialtjänst, ungdomsverksamhet och skola ska utvecklas och stärkas.

| | Uppdrag | Nämnd |
|----|--|------------|
| 25 | Utveckla kommunens förmåga att förebygga och bekämpa ungdomsbrottslighet och kriminalitet. | SN, UN |
| 26 | Öka tryggheten kring sociala mötesplatser för ungdomar. | KS, SN, UN |
| 27 | Utveckla samverkan kring ökad skolnärvaro som främjar elevernas psykiska välbefinnande. | KS, SN, UN |
| 28 | Stödet till föreningslivet ska vara likvärdigt och bidra till demokratisk utveckling. | KS, SN, UN |
| 29 | Fortsätt att tillgängliggöra idrott och kultur för barn, äldre och funktionshindrade. | KS |
| 30 | Förbättra affärsmässigheten kring kommunala arenor och anläggningar. | KS |

| Indikator | 2021 | 2022 | 2023 | 2024 | Önskad riktning |
|--|----------------------|----------------------|----------------------|------|-----------------|
| Andel ungdomar som alltid eller oftast känner sig trygga på stan eller i centrum, Liv och hälsa ung K: kvinnor M: män | 85 K: 79 M: 92 | | 93 K: 92 M: 94 | | Bibehålla |
| Deltagartillfällen i idrottsföreningar, antal/inv. 7–20 år Kolada U09800 K: kvinnor M: män | 22 K: 11 M: 25 | 23 K: 19 M: 28 | 26 K: 21 M: 30 | | Öka |
| Samlat NKI-värde av kultur. och fritids brukarundersökning Egen undersökning | 87 | 85 | 88 | 88 | Bibehålla |
| Ungdomar som uppger att de mår bra eller mycket bra, årskurs 7, 9 och årskurs 2 gymnasiet, andel (%), Liv och hälsa ung K: kvinnor M: män | 71 K: 64 M: 80 | | 68 K: 59 M: 79 | | Öka |

Inriktningsmål 5:

Kommunen ska säkerställa en långsiktig ekonomi i balans (alla nämnder)

En långsiktig ekonomi i balans innebär att kommunens kärnuppdrag finansieras genom skatter, bidrag och kommunalekonomisk utjämning. Kommunens överskott från exploateringsverksamhet ska bidra till att finansiera investeringar och/eller minska kommunkoncernens skuld.

Fokus i verksamheten ska vara god kvalitet i kommunens kärnverksamhet, det vill säga skola, vård och omsorg. Verksamheten ska drivas effektivt för att skapa ökat värde per skattekrona för invånarna.

För att säkerställa att Knivsta kommun fortsätter vara en välmående, trygg och grön kommun är det avgörande att kommunen aktivt anpassas till förändringar i omvärlden. En kontinuerlig förnyelse och ständig utveckling ska främjas inom alla kommunens verksamhetsområden. Genom att identifiera och implementera nya lösningar och arbetssätt strävar Knivsta efter att möta framtidens utmaningar och möjligheter på ett effektivt sätt.

| | Uppdrag | Nämnd |
|----|---|-------|
| 31 | Frigör tid och/eller resurser för kommunens kärnverksamhet genom att effektivisera administrationen, minska den administrativa bördan, utveckla arbetet med AI och förnyelse. | Alla |
| 32 | Öka värdet per skattekrona för invånarna med fokus på kommunens kärnverksamhet, det vill säga skola, vård och omsorg, exempelvis genom att utveckla datadriven analys och nyttokalkyler samt genom framtagande av en lokalförsörjningsplan. | Alla |
| 33 | Säkra den långsiktiga kompetensförsörjningen inom kommunal sektor genom att vara en attraktiv arbetsgivare. | Alla |

| Indikator | 2021 | 2022 | 2023 | 2024 | Önskad riktning |
|--|-------|-------|-------|-------|-----------------------------|
| Resultat före extraord. poster (kommunkoncernen), andel (%) av skatt & generella statsbidrag Kolada N03003 | 7,4 | 5,5 | 1,2 | -1,3 | Över tid uppnå 2% överskott |
| Nettokostnadsavvikelse totalt (exkl. LSS), andel (%) Kolada N00097 | 3,9 | 3,1 | 1,5 | | Bibehålla |
| Självfinansieringsgrad för kommunens investeringar, andel (%) Kolada N03103 | 53 | 458,2 | 86,8 | >100 | Bibehålla |
| Hållbart medarbetarengagemang HME (samlat index) andel (%) | 82 | 80 | 81 | 79 | Bibehålla |
| Medborgare med positiv helhetsbedömning av hur kommunen sköter sina verksamheter, Kolada N00668 | 88 | | 85 | 86 | Bibehålla |
| K: kvinnor, M: män | K: 92 | | K: 89 | K: 90 | |
| | M: 84 | | M: 81 | M: 82 | |

9 Knivstas ekonomiska förutsättningar

Kommunallagen föreskriver i 11 kap 1§ att kommuner ska ha en god ekonomisk hushållning i sin verksamhet. Enligt flerårsplanen uppnås god ekonomisk hushållning under perioden.

I beräkningarna av skatteintäkter och kommunalekonomisk utjämning har kommunen använt Sveriges Kommuner och Regioners skatteunderlagsprognos per maj 2025 och kommunens befolkningsprognos (framtagen december 2024). Fastighetsavgiften är enligt senaste prognos från SCB.

Skattesats

Skattesatsen för budget 2026 är 20:91 kr (oförändrad nivå).

Ambitionen ska vara att skatten långsiktigt inte är högre än rikssnittet i Sverige. Knivsta har idag en skattesats som är 25 öre högre än rikssnittet för invånare i Sverige. Ambitionen är också att under planperioden sänka skatten med 5 öre till 20:86 om ekonomiskt utrymme finns.

Resultatbudget kommunkoncernen

Knivsta kommunkoncern består av Knivsta kommun, de helägda bolagen Knivsta Knivsta kommunkoncern består av Knivsta kommun, de helägda bolagen Knivsta kommunhus AB, Knivstabostäder AB, Kommunfastigheter i Knivsta AB, Gredelinen KB. Kommunen har även ett betydande inflytande i Roslagsvatten AB och dess dotterbolaget Knivstavatten AB samt kommunalförbundet Brandkåren Attunda.

Kommunsektorn och dess kommunala bolag är har alla utmaningar men på olika vis. Kommunens VA bolag är exempelvis taxe-finansierade, medans allmännyttan är finansieras av hyresgästerna.

Knivsta Kommunhus AB är kommunens moderbolag för kommunens helägda aktiebolag. Bolaget har ingen direkt verksamhet och finansieras indirekt genom dotterbolagen. Bolaget förväntas uppnå ett nollresultat kommande år.

Knivstabostäder AB är kommunens bostadsbolag (allmännytta). Verksamheten finansieras av intäkter från hyresgäster. Bolaget ska enligt ägardirektivet över tid ha en avkastning om 5 procent. Kommande år finns behov av större underhåll som bedöms påverkas avkastningsmålet på kort sikt. Intäkterna behöver följa med den allmänna kostnadsutvecklingen och kostnadstäckning för underhåll. Bolaget har en utmanande ekonomisk situation.

Kommunfastigheter i Knivsta AB är kommunens verksamhetsfastighets bolag. Verksamheten finansieras av intäkter från kommunen som är den huvudsakliga hyresgästen. Bolaget är känslig för förändringar i räntan eftersom de har en hög belåning. Enligt ägardirektivet ska bolaget över tid ha en avkastning om 3 procent av omsättningen vilket bedöms uppnås för kommande år.

Knivstavatten AB med moderbolaget Roslagsvatten AB bedrivs genom Vattentjänstlagen. Vattentjänster är en sammanfattande benämning på olika tjänster för vattenförsörjning och avlopp. Avgifterna består av anläggningsavgifter och bruksavgifter. Avgifterna får inte överskrida det som behövs för att täcka de kostnader som är nödvändiga för att ordna och driva VA-anläggningen och verksamheten får inte drivas så att den totalt sett ger en väsentlig vinst. Verksamheten är känslig för förändringar i räntor och energikostnader. Framtå står bolaget inför stora investeringar som kommer innebära en högre låneskuld och räntekostnader. Bedömningen är att bolaget som är taxefinansierat kommer ha en ekonomi i balans.

Kommunalförbundet Brandkåren Attunda finansieras av medlemskommunerna. Medlemsavgiften ska motsvara förbundets nettokostnad. För kommande år ser förbundet en utmaning att få ekonomi i balans. Förbundet är också känsliga för förändringar i räntor och energikostnader.

I tabellen nedan redovisas en framskrivning för kommunkoncernens beräknade resultat för åren 2026-2029. Kommunkoncernens resultat bedöms i genomsnitt uppgå till 3 procent av skatter, bidrag och kommunalekonomisk utjämning eller 53 miljoner kronor per år. I koncernbudgeten ingår elimineringar mellan kommun och bolag såsom utdelning.

| Koncernen | Budget 2025 | plan 2026 | plan 2027 | plan 2028 | plan 2029 |
|--|-----------------------|-----------------------|-----------------------|-----------------------|-----------------------|
| Verksamhetens intäkter | 444 259 | 438 546 | 423 605 | 427 882 | 432 388 |
| Verksamhetens kostnader | -1 759 840 | -1 813 099 | -1 846 982 | -1 902 583 | -1 962 735 |
| Avskrivningar | -124 880 | -120 770 | -120 017 | -119 024 | -118 428 |
| Verksamhetens nettokostnader | -1 440 461 | -1 495 323 | -1 543 394 | -1 593 725 | -1 648 775 |
| Skatteintäkter | 1 324 344 | 1 399 968 | 1 502 357 | 1 591 424 | 1 689 463 |
| Generella statsbidrag och utjämning | 213 063 | 159 217 | 139 547 | 110 045 | 88 973 |
| Verksamhetens resultat | 96 946 | 63 863 | 98 510 | 107 744 | 129 661 |
| Finansiella intäkter | 11 004 | 5 100 | 5 100 | 5 100 | 5 100 |
| Finansiella kostnader | -59 174 | -45 012 | -51 138 | -54 057 | -57 682 |
| Resultat efter finansiella poster | 48 777 | 23 951 | 52 472 | 58 787 | 77 079 |
| Extraordinära poster | 0 | 0 | 0 | 0 | 0 |
| Årets resultat | 48 777 3,2% | 23 951 1,5% | 52 472 3,2% | 58 787 3,5% | 77 079 4,3% |

Resultatbudget kommun

Det budgeterade resultatet för verksamhetsår 2026 uppgår till 16,8 miljoner kronor eller 1,1 procent av finansnetto, skatter, bidrag och kommunalekonomisk utjämning. För hela planperioden uppgår resultatnivån till 2,4 procent av skatter, bidrag och kommunalekonomisk utjämning.

I budgeten beräknas skatteintäkter och kommunalekonomisk utjämning uppgå till 1,56 miljarder kronor och det är en ökning jämfört med föregående budgetår med ca 22 miljoner kronor. Därav eftersläpningseffekt för hög befolkningstillväxt utgör 13,2 miljoner kronor. Budgeten är beräknad på att 21525 invånare är folkbokförda i Knivsta kommun den 1 november 2025.

Verksamhetens externa intäkter beräknas uppgå till 296 miljoner kronor, de stora externa intäkterna utgörs av statsbidrag, avgifter och hyresintäkter, samt exploateringsnettot.

Verksamhetens bruttokostnad är budgeterad till 1,8 miljard kronor, det är en ökning med 93,5 miljoner kronor. Kommunens största kostnad är löner och sociala avgifter, därefter köp av huvudverksamhet.

Finansnettot är negativt, -14,9 miljoner kronor. De finansiella intäkterna består av utdelning från Knivsta kommunhus AB (15 mnkr) som är koncernmodern i bolagskoncernen och 1 miljoner kronor från Kommuninvest. Övriga finansiella intäkter är i huvudsak borgensavgifter, totalt 9,6 miljoner kronor. De finansiella kostnaderna består av implicit ränta för finansiell leasing och bankavgifter, totalt 40,5 miljoner kronor.

Budgeten avser kommunens samtliga verksamheter, men påverkar även kommunens helägda bolag också eftersom de i huvudsak är beroende av de kommunala skatteintäkterna indirekt genom att de kommunala verksamheterna betalar lokalhyra till bolagen som är finansierade av skatteintäkter.

Demografin i Knivsta kommun är under förändring, antalet barn och unga förväntas minska kommande och antalet äldre öka, precis som den nationella trenden. Det innebär en förändring av tidigare års mönster där antalet barn och unga ökat, kommunen bedöms ändå fortsatt ha en befolkningstillväxt. Detta har en påverkan för planering av kommunal service. Under närmaste 4 åren är bedömningen att den lägre befolkningstillväxten kommer generera mindre investeringar i nya verksamhetsfastigheter, investeringar kommer främst avse underhåll av infrastruktur som gator och vägar samt nya fritidsanläggningar (fotboll) är prioriterat.

Kommunens två största nämnder utgör knappt 80 procent av den budgeterade nettokostnaden, varav utbildningsnämnden 840,8 miljoner kronor 53 procent. Socialnämndens nettokostnad beräknas till 410,3 miljoner kronor eller 26 procent av kommunens nettokostnad.

Investeringar

Investeringsutgiften för planperioden (2026-2029) är planerad till 492,4 miljoner kronor. För verksamhetsåret bedöms investeringsutgiften uppgå till 126,1 miljoner kronor.

De skattefinansierade investeringarna uppgår till 286,5 miljoner kronor. Därav strategiska markförvärv utgör 100 miljoner kronor. Den kommunala verksamhetens investeringar uppgår till 186,5 miljoner kronor. De största verksamhetsinvesteringarna under planperioden är stadspark, fotbollsanläggningar, belysning och underhåll av befintligt gatunät.

Investeringar i nya verksamhetslokaler beställs av kommunen och verkställs normalt av kommunens helägda bolag, Kommunfastigheter i Knivsta AB. Varje investeringsbeslut i bolagen tas av respektive bolagsstyrelse inklusive investeringsram. I beställning från kommunen finns en kalkylerad driftkostnad (lokalhyra) som bolaget måste förhålla sig till vid genomförandet av byggnationen.

Taxefinansierad verksamhet utgörs av avfallsverksamheten. Den totala investeringsutgiften för verksamheten är budgeterad till 3 miljoner kronor.

Exploateringsinvesteringar är finansierade av exploatörer och uppstår i samband med exploatering. Dessa investeringar avser i huvudsak allmän platspark (gator, cykelvägar, park etc). Den beräknade utgiften beräknas uppgå till 202,9 miljoner kronor för planperioden, vilket motsvarar drygt 41,7 procent av investeringsplanen. Dessa investeringar är svåra att förutsäga och varierar kraftigt över tid, men är samtidigt en förutsättning för att "förädla" mark.

För budgetår 2026 fastställs internräntan till 2,5 procent (föregående år 2,5 procent). Räntan ska fungera som både en källa till finansiering av upplåningskostnader och skapa incitament samt förståelse för att hushålla med resurserna.

God ekonomisk hushållning

Enligt kommunens riktlinjer för god ekonomisk hushållning ska det justerade egna kapital vara minst 40 procent som andel av skatter, bidrag och kommunal ekonomisk utjämning.

Balansbudget och finansiering

Utifrån givna förutsättningar i resultatbudgeten och investeringsbudgeten har en balansbudget upprättats för planperioden. Balansbudgeten visar kommunens finansiella ställning vid en viss tidpunkt, det vill säga vilka tillgångar som finns samt hur dessa är finansierade, vilket redovisas på skuldsidan.

Balansomslutningen bedöms minska varje år i takt med att värdet av de finansiella leasingtillgångarna sjunker (några nya större fastigheter är inte planerade under planperioden).

För perioden 2026-2029 planeras investeringar på totalt 492,4 miljoner kronor, historiskt mönster visar att många investeringar skjuts på framtiden av olika förklaringar. Beaktat den historiska genomförandegraden bedöms investeringsutgiften uppgå till 245 miljoner kronor. Det innebär en självfinansieringsgrad på över 100 procent och att inga nya lån behövs för budgetens genomförande. Kommunfullmäktige har bemyndigat kommunstyrelsen att låna upp till 100 miljoner kronor för budgetens genomförande.

Soliditeten, eget kapital i relation till tillgångarna, visar kommunens långsiktiga betalningsförmåga, och uttrycks normalt i procent. Soliditeten inklusive pensionsförpliktelsen väntas vara stabil och ökande under planperioden från drygt 26 procent 2026 till drygt 35 procent år 2029).

Pensionsförpliktelsen som ligger utanför balansräkningen beräknas uppgå till 140,2 mnkr den 31 december 2026 och sjunker succesivt till 122,2 miljoner den 31 december 2029 i planperioden).

Avgifter och interna priser

Kommunfullmäktige fastställer kommunala avgifter. För budgetår 2026 har nämnderna möjlighet att höja externa avgifter upp till 3 procent, för interna priser får priser justeras upp till 4 procent.

Finansiering för budgetens genomförande

Kommunstyrelsen får i uppdrag att omsätta befintliga lån när de förfaller, samt vid behov nyupplåna upp till 100 miljoner kronor under 2026.

10 Översikt över verksamhetens utveckling

| | | Budget 2025 | Budget 2026 | Plan 2027 | Plan 2028 | Plan 2029 |
|---|------|----------------|----------------|--------------|--------------|--------------|
| Kommun | | | | | | |
| Antal invånare 31 december | | 21525 | 21850 | 22050 | 22325 | 22600 |
| Antal tillsvidareanställda | | 1053 | 1063 | 1073 | 1083 | 1093 |
| Verksamhetens intäkter | mnkr | 295,7 | 295,7 | 277,1 | 277,5 | 277,9 |
| Verksamhetens kostnader | mnkr | -1 781,5 | -1 823,2 | -1 857,7 | -1 910,6 | -1 970,6 |
| Skatteintäkter inkl. generella statsbidrag samt inkomst- och kostnadsutjämning | mnkr | 1 537,4 | 1 559,2 | 1 641,9 | 1 701,5 | 1 778,4 |
| Årets resultat | mnkr | 28,9 | 16,8 | 31,3 | 34,5 | 47,8 |
| Årets resultat i procent av finansnetto, skatteintäkter och utjämning | % | 1,9% | 1,1% | 2,5% | 2,6% | 3,3% |
| Justerat eget kapital som andel av skatter, bidrag och kommunal ekonomisk utjämning (GEH) | % | 38,3% | 41,3% | 42,2% | 43,6% | 45,3% |
| Långfristig skuld | mnkr | 1 330,0 | 1 225,0 | 1 120,0 | 1 015,0 | 910,0 |
| Nettoinvesteringar | mnkr | 56,1 | 73,6 | 82,0 | 48,5 | 52,4 |
| Ansvarsförbindelse (avser tid före 1998) inkl löneskatt | mnkr | 145,5 | 140,2 | 134,0 | 128,2 | 122,2 |
| Årliga pensionsutbetalningar, inkl löneskatt | mnkr | 10,2 | 12,2 | 12,2 | 12,2 | 12,3 |
| Soliditet | % | 29,1% | 31,9% | 34,4% | 37,2% | 40,5% |
| Soliditet inklusive totala pensionsförpliktelser | % | 23,3% | 26,2% | 28,9% | 31,8% | 35,2% |
| Kommunal skattesats, kr | | | | | | |
| Knivsta kommun | | 20,91 | 20,91 | 20,91 | 20,91 | 20,91 |
| Regionskatt Uppsala Län* | | 11,71 | 11,71 | 11,71 | 11,71 | 11,71 |
| Summa skattesats | | 32,62 | 32,62 | 32,62 | 32,62 | 32,62 |
| Medlem i Svenska Kyrkan | | 1,03 | 1,03 | 1,03 | 1,03 | 1,03 |
| Begravningsavgift | | 0,28 | 0,28 | 0,28 | 0,28 | 0,28 |
| Summa skattesats inkl kyrkoavgift | | 33,93 | 33,93 | 33,93 | 33,93 | 33,93 |

Folkmängden i Knivsta kommun fortsätter att växa med drygt 1 procent per år. Fler invånare kommer öka både skatteintäkter och verksamhetskostnader. Att attrahera fler invånare är en god ekonomi för att behålla ett högt kapacitetsutnyttjande i de investeringar som kommunen genomfört senaste 10 åren.

God ekonomisk hushållning utvärderas genom att följa nyckeltalet justerat eget kapital som andel av skatter, bidrag och kommunalekonomisk utjämning. Det budgeterade resultatet kommande år innebär att nyckeltalet kommer utvecklas i positiv riktning från 41 procent till drygt 45 procent vid slutet av 2029.

Kommunens långfristiga skuld bedöms sjunka kommande år pga amortering av den finansiella leasingskulden. Skulden är hög och hänger ihop med en längre period av fastighetsinvesteringar i förskolor, skolfastigheter, fritidsanläggningar och bostäder.

11 Resultatbudget och -plan

| | Budget 2025 | Budget 2026 | Plan 2027 | Plan 2028 | Plan 2029 |
|---|-------------------|-------------------|-------------------|-------------------|-------------------|
| Verksamhetens intäkter | 295 671 | 295 674 | 277 081 | 277 492 | 277 907 |
| Verksamhetens kostnader | -1 658 500 | -1 700 152 | -1 734 706 | -1 787 557 | -1 847 567 |
| Avskrivningar | -123 000 | -123 000 | -123 000 | -123 000 | -123 000 |
| Verksamhetens nettokostnader ¹ | -1 485 829 | -1 527 478 | -1 580 625 | -1 633 065 | -1 692 661 |
| Skatteintäkter | 1 324 344 | 1 399 968 | 1 502 357 | 1 591 424 | 1 689 463 |
| Generella statsbidrag och utjämning ² | 213 063 | 159 217 | 139 547 | 110 045 | 88 973 |
| Verksamhetens resultat | 51 578 | 31 708 | 61 279 | 68 404 | 85 775 |
| Finansiella intäkter | 19 500 | 25 600 | 20 600 | 15 600 | 10 600 |
| Finansiella kostnader | -42 150 | -40 500 | -40 550 | -39 550 | -38 550 |
| Resultat efter finansiella poster | 28 928 | 16 808 | 41 329 | 44 454 | 57 825 |
| Extraordinära poster | 0 | 0 | 0 | 0 | 0 |
| Årets resultat | 28 928 | 16 808 | 41 329 | 44 454 | 57 825 |
| avgår samtliga realisationsvinster | 0 | 0 | 0 | 0 | 0 |
| tillägg för realisationsvinster enligt undantag | 0 | 0 | 0 | 0 | 0 |
| tillägg för realisationsförlust enligt undantag | 0 | 0 | 0 | 0 | 0 |
| tillägg för orealiserade förluster i värdepapper | 0 | 0 | 0 | 0 | 0 |
| avgår återföring av realiserade förluster i värdepapper | 0 | 0 | 0 | 0 | 0 |
| Årets resultat efter balanskravsjusteringar | 28 928 | 16 808 | 41 329 | 44 454 | 57 825 |
| Resultatutjämningsreserv (diponering + / avsättning -) | 0 | 0 | 0 | 0 | 0 |
| Årets balanskravsresultat | 28 928 | 16 808 | 41 329 | 44 454 | 57 825 |
| Specificering vissa poster | | | | | |
| ¹Verksamhetens nettokostnad | | | | | |
| Nämndernas externa intäkter | -222 000 | -222 000 | -222 000 | -222 000 | -222 000 |
| Exploateringsnetto | -25 000 | -20 000 | -7 000 | -7 000 | -7 000 |
| Exploateringsersättning | -3 000 | -3 000 | -3 000 | -3 000 | -3 000 |
| Riktade statsbidrag | -5 400 | -4 000 | -4 000 | -4 000 | -4 000 |
| Generella statsbidrag | 0 | -6 000 | 0 | 0 | 0 |
| Avgifter förskola | -26 327 | -26 591 | -26 856 | -27 125 | -27 396 |
| Avgifter äldreomsorg | -6 868 | -6 937 | -7 006 | -7 076 | -7 147 |
| Hyresintäkter | -7 076 | -7 147 | -7 218 | -7 291 | -7 363 |
| Nämndernas bruttobudget exkl kapitaltjänstkostnad | 1 681 880 | 1 727 933 | 1 761 319 | 1 813 143 | 1 872 114 |
| Pensionsutbetalningar | 10 221 | 12 219 | 12 187 | 12 213 | 12 253 |
| Pensionspuckel 2024-2025 | 0 | 0 | 0 | 0 | 0 |
| KS medel för bokslutsreglering & medel vid investering | 5 700 | 5 000 | 5 000 | 5 000 | 5 000 |
| KS finansiering detaljplaner markreserven | 2 000 | 2 000 | 2 000 | 2 000 | 2 000 |
| KS strategisk löneöversyn | 1 000 | 1 000 | 1 000 | 1 000 | 1 000 |
| KS ofördelade medel | 1 200 | 1 000 | 1 200 | 1 200 | 1 200 |
| Medfinansiering statlig infrastruktur | 4 000 | 0 | 0 | 0 | 0 |
| Avskrivningar | 123 000 | 123 000 | 123 000 | 123 000 | 123 000 |
| Finansiell leasing, implicit ränta | -40 000 | -39 000 | -38 000 | -37 000 | -36 000 |
| Interna poster | -7 500 | -10 000 | -10 000 | -10 000 | -10 000 |
| Summa | 1 485 829 | 1 527 478 | 1 580 625 | 1 633 065 | 1 692 661 |
| ²Generella statsbidrag och utjämning | | | | | |
| Inkomstutjämning | 114 743 | 103 363 | 100 716 | 94 710 | 88 432 |
| Kostnadsutjämning | 47 377 | 10 238 | 5 031 | -9 555 | -14 936 |
| Regleringsavgift/bidrag | 50 840 | 50 988 | 38 267 | 29 806 | 21 012 |
| Lss-utjämning | -43 833 | -49 885 | -48 980 | -49 430 | -50 047 |
| Fastighetsavgift | 43 935 | 44 513 | 44 513 | 44 513 | 44 513 |
| Summa | 213 063 | 159 217 | 139 547 | 110 045 | 88 973 |

| Balanskravsbudget | Budget 2025 | Budget 2026 | Plan 2027 | Plan 2028 | Plan 2029 |
|---|----------------|----------------|---------------|---------------|---------------|
| Årets resultat | 28 928 | 16 808 | 41 329 | 44 454 | 57 825 |
| avgår samtliga realisationsvinster | 0 | 0 | 0 | 0 | 0 |
| tillägg för realisationsvinster enligt undantag | 0 | 0 | 0 | 0 | 0 |
| tillägg för realisationsförlust enligt undantag | 0 | 0 | 0 | 0 | 0 |
| tillägg för orealiserade förluster i värdepapper | 0 | 0 | 0 | 0 | 0 |
| avgår återföring av realiserade förluster i värdepapper | 0 | 0 | 0 | 0 | 0 |
| Årets resultat efter balanskravsjusteringar | 28 928 | 16 808 | 41 329 | 44 454 | 57 825 |
| avgår medel till resultatutjämningsreserv | 0 | 0 | 0 | 0 | 0 |
| tillägg medel från resultatutjämningsreserv | 0 | 0 | 0 | 0 | 0 |
| Årets balanskravsresultat | 28 928 | 16 808 | 41 329 | 44 454 | 57 825 |
| avgår synnerliga skäl att inte återställa | 0 | 0 | 0 | 0 | 0 |
| Balanskravsresultat från tidigare år | 0 | 0 | 0 | 0 | 0 |
| Summa negativt ackumulerat balanskravsresultat | 28 928 | 16 808 | 41 329 | 44 454 | 57 825 |
| Balanskravsresultat att reglera | 0 | 0 | 0 | 0 | 0 |

12 Balansbudget och finansieringsanalys

Balansbudget

| | Budget 2025 | Budget 2026 | Plan 2027 | Plan 2028 | Plan 2029 |
|---|------------------|------------------|------------------|------------------|------------------|
| Anläggningstillgångar | | | | | |
| Immateriella tillgångar | 1 200 | 1 100 | 1 000 | 1 000 | 1 000 |
| Materiella tillgångar | | | | | |
| Mark, byggnader och tekniska anläggningar | 2 050 000 | 1 993 007 | 1 919 937 | 1 814 748 | 1 715 693 |
| Maskiner och inventarier | 30 000 | 29 000 | 28 000 | 27 000 | 26 000 |
| Finansiella anläggningstillgångar | 184 170 | 189 170 | 189 170 | 189 170 | 189 170 |
| Summa anläggningstillgångar | 2 265 370 | 2 212 277 | 2 138 107 | 2 031 918 | 1 931 863 |
| Bidrag till infrastruktur | 25 154 | 0 | 0 | 0 | 0 |
| Omsättningstillgångar | | | | | |
| Förråd | 1 389 | 2 000 | 3 000 | 3 000 | 3 000 |
| Fordringar | 170 000 | 153 000 | 153 000 | 153 000 | 153 000 |
| Kassa, bank | 88 227 | 94 722 | 104 189 | 149 859 | 202 779 |
| Summa omsättningstillgångar | 259 616 | 249 722 | 260 189 | 305 859 | 358 779 |
| SUMMA TILLGÅNGAR | 2 524 986 | 2 461 999 | 2 398 296 | 2 337 777 | 2 290 642 |
| Eget kapital | | | | | |
| Årets resultat | 28 928 | 16 808 | 41 329 | 44 454 | 57 825 |
| Resultatutjämningsreserv | 50 000 | 60 983 | 60 983 | 60 983 | 60 983 |
| Resultatreserv | 0 | 10 000 | 10 000 | 10 000 | 10 000 |
| Övrigt eget kapital | 655 617 | 696 989 | 713 797 | 755 127 | 799 580 |
| Summa eget kapital | 734 545 | 784 780 | 826 110 | 870 563 | 928 389 |
| Avsättningar | | | | | |
| Avsättningar för pensioner och liknande förpliktelser | 10 221 | 12 219 | 12 187 | 12 213 | 12 253 |
| Andra avsättningar | 0 | 0 | 0 | 0 | 0 |
| Summa avsättningar | 10 221 | 12 219 | 12 187 | 12 213 | 12 253 |
| Skulder | | | | | |
| Långfristiga skulder | 1 330 000 | 1 225 000 | 1 120 000 | 1 015 000 | 910 000 |
| Kortfristiga skulder | 440 000 | 440 000 | 440 000 | 440 000 | 440 000 |
| Summa skulder | 1 770 000 | 1 665 000 | 1 560 000 | 1 455 000 | 1 350 000 |
| SUMMA SKULDER OCH EGET KAPITAL | 2 524 986 | 2 461 999 | 2 398 296 | 2 337 777 | 2 290 642 |

Finansieringsanalys

| | Budget 2025 | Budget 2026 | Plan 2027 | Plan 2028 | Plan 2029 |
|---|----------------|-----------------|-----------------|-----------------|-----------------|
| DEN LÖPANDE VERKSAMHETEN | | | | | |
| Årets resultat | 28 928 | 16 808 | 41 329 | 44 454 | 57 825 |
| Justering för ej likviditetspåverkande poster | 139 500 | 157 000 | 155 500 | 154 000 | 154 000 |
| Övriga likviditetspåverkande poster | 0 | 0 | 0 | 0 | 0 |
| Poster som redovisas i annan sektion | 0 | 0 | 0 | 0 | 0 |
| <i>rörelsekapital</i> | 168 428 | 173 808 | 196 829 | 198 454 | 211 825 |
| Ökning (-) /minskning (+) kortfristiga fordringar | 0 | 17 000 | 0 | 0 | 0 |
| Ökning (-) /minskning (+) förråd och varulager | 0 | -611 | -1 000 | 0 | 0 |
| Ökning (+) /minskning (-) kortfristiga skulder | -10 000 | 0 | 0 | 0 | 0 |
| Kassaflöde från den löpande verksamheten | 158 428 | 190 197 | 195 829 | 198 454 | 211 825 |
| INVESTERINGAR | | | | | |
| Investering i immateriella anläggningstillgångar | 0 | 0 | 0 | 0 | 0 |
| Försäljning av immateriella anläggningstillgångar | 0 | 0 | 0 | 0 | 0 |
| Investering i materiella anläggningstillgångar | -54 640 | -68 590 | -82 040 | -48 465 | -52 365 |
| Försäljning av materiella tillgångar | 0 | 0 | 0 | 0 | 0 |
| Förvärv av finansiella tillgångar | -1 500 | -5 000 | 0 | 0 | 0 |
| Avyttring av finansiella tillgångar | 0 | 0 | 0 | 0 | 0 |
| Kassaflöde från investeringsverksamheten | -56 140 | -73 590 | -82 040 | -48 465 | -52 365 |
| FINANSIERINGSVERKSAMHETEN | | | | | |
| Nyupptagna av lån | 0 | 0 | 0 | 0 | 0 |
| Amortering av långfristiga skulder | 0 | 0 | 0 | 0 | 0 |
| Amortering av skulder för finansiell leasing | -75 000 | -105 000 | -105 000 | -105 000 | -105 000 |
| Kassaflöde från finansieringsverksamheten | -75 000 | -105 000 | -105 000 | -105 000 | -105 000 |
| BIDRAG TILL STATLIG INFRASTRUKTUR | | | | | |
| Utbetalning av bidrag till statlig infrastruktur | -1 000 | 0 | 0 | 0 | 0 |
| Förändring av likvida medel | 26 288 | 11 607 | 8 789 | 44 989 | 54 460 |

13 Driftsbudget nämnder

Nämnderna tilldelas ett internt kommunbidrag som skall täcka verksamheternas nettokostnader. En verksamhet kan budgeteras på flera nämnder, exempelvis så återfinns kostnader för infrastruktur hos såväl samhällsutvecklingsnämnden som bygg- och miljönämnd, kostnader för vård och omsorg hos socialnämnden och samhällsutvecklingsnämnden.

Budgettilldelningen beräknas med hänsyn till volymförändringar och politiska prioriteringar. Nämnderna erhåller även en indexering av de ekonomiska ramarna som kompensation för pris- och löneutveckling. Nämndernas resultat budgeteras till 0 mnkr. Det totala kommunbidraget för 2026 uppgår till cirka 1,6 miljarder kronor, en ökning med 2,2 procent mot föregående år.

Nettokostnad Nämnder (rambudget)

| | Budget 2025 | Budget 2026 | Ä Budget 2026 | plan 2027 | plan 2028 | plan 2029 |
|------------------------------------|------------------|------------------|------------------|------------------|------------------|------------------|
| Kommunstyrelsen - verksamhetsnämnd | 240 700 | 240 683 | 248 084 | 248 050 | 253 196 | 258 449 |
| Samhällsutvecklingsnämnden | 57 860 | 58 218 | 58 218 | 62 837 | 64 289 | 65 771 |
| Socialnämnden | 385 344 | 414 854 | 410 317 | 430 231 | 451 694 | 473 782 |
| Utbildningsnämnden | 832 652 | 834 779 | 840 788 | 852 182 | 876 739 | 905 170 |
| Bygg- och miljönämnden | 10 681 | 10 155 | 10 155 | 10 367 | 10 585 | 10 807 |
| Övriga nämnder | 2 872 | 4 697 | 4 697 | 3 072 | 3 149 | 4 229 |
| Summa | 1 530 109 | 1 563 386 | 1 572 259 | 1 606 739 | 1 659 652 | 1 718 208 |

Mandatperioden präglas av långsiktighet och god ekonomisk hushållning med utveckling av kärnuppdraget. I budgeten för 2026-2029 finns politiska prioriteringar, det innebär både omfördelning, ökning eller minskning av resurser. Indexeringen 2026 är i genomsnitt 2,7 procent, volymuppräknings utgör 0,5 procent, tillägg investeringar 0,1 procent och politiska prioriteringar -1,1 procent. I den senare ingår förändring av kommunkoncernens kapitalstruktur som påverkar utbildningsnämndens driftkostnad.

De största investeringsutgifterna ligger under samhällsutvecklingsnämnden som ansvarar för kommunens infrastruktur för allmän platsmark. Totalt uppgår investeringsplanen till 492 miljoner kronor varav exploateringsutgifterna uppgår till 203 miljoner kronor. Exploateringsutgifterna varierar över tid (cykliska) och samvarierar med detaljplanernas utformning. Detaljerad investeringsplan återfinns i Bilaga 1. Den planerade investeringsutgiften för 2026 uppgår till 126,1 miljoner kronor.

| | Utgift 2025 | Utgift 2026 | Utgift 2027 | Utgift 2028 | Utgift 2029 |
|---|----------------|----------------|----------------|----------------|----------------|
| Kommunstyrelsen | 44 600 | 48 175 | 54 600 | 39 750 | 39 750 |
| Samhällsutvecklingsnämnd | 34 200 | 27 600 | 20 700 | 18 000 | 26 500 |
| Exploateringsverksamhet (Allmän platsmark)* | 26 600 | 46 050 | 75 000 | 45 400 | 36 400 |
| Bygg- och miljönämnden | 500 | 500 | 500 | 500 | 500 |
| Socialnämnden | 1 100 | 300 | 300 | 100 | 100 |
| Utbildningsnämnden | 2 640 | 3 490 | 3 440 | 2 415 | 2 315 |
| Summa | 109 640 | 126 115 | 154 540 | 106 165 | 105 565 |

13.1 Kommunstyrelsen

Driftbudget

Kommunstyrelsen har ansvar för hela kommunens utveckling och ekonomiska ställning. Den leder samt samordnar planering och uppföljning av kommunens verksamhet och ekonomi. Ett annat ansvarsområde är att leda utvecklingen av kommunens angelägenheter och ha uppsikt över övriga nämnders och bolagens verksamheter.

Under kommunstyrelsen finns kommunledningskontor, ekonomikontor, och HR-kontor som är styrelsens förvaltning och ska med helhetssyn driva de långsiktiga och strategiska framtidsfrågorna.

Samhällsbyggnadskontor består av verksamheter som ansvarar för kommunens mark och exploatering, näringsliv och lokalförsörjning. Kommunstyrelsen hanterar även fritid- och kulturverksamheterna såsom aktivitets- och föreningsbidrag, fritidsanläggningar, allmän kultur, bibliotek, kulturskolan och ungdomsverksamheten.

Räddningstjänsten är en del av kommunförbundet Attunda. Lönecentrum i Tierp är en lönenämnd i samarbete med Tierps och Älvkarleby kommun. IT-nämnden är ett samarbete med Hebys, Tierps, Älvkarlebys och Östhammars kommuner.

Fördelning av kommunbidrag per verksamhet

| DRIFTBUDGET | Budget | Budget | Ä Budget | plan | plan | plan |
|---|----------------|----------------|----------------|----------------|----------------|----------------|
| Nettokostnad i tkr | 2025 | 2026 | 2026 | 2027 | 2028 | 2029 |
| Kommunstyrelsen | | | | | | |
| Politisk verksamhet | 10 087 | 10 291 | 10 291 | 10 499 | 10 711 | 10 928 |
| KF, Nämnd- och styrelseverksamhet | 6 602 | 6 741 | 6 741 | 6 883 | 7 028 | 7 176 |
| Partistöd | 403 | 403 | 403 | 403 | 403 | 403 |
| Övrig politisk verksamhet | 3 082 | 3 147 | 3 147 | 3 213 | 3 280 | 3 349 |
| Infrastruktur och skydd mm | 20 815 | 20 657 | 20 657 | 21 091 | 21 534 | 21 987 |
| Räddningstjänst | 17 249 | 17 611 | 17 611 | 17 981 | 18 359 | 18 745 |
| Totalförsvar och samhällsskydd | 2 151 | 2 196 | 2 196 | 2 242 | 2 289 | 2 337 |
| Folkhälsa | 582 | 0 | 0 | 0 | 0 | 0 |
| Trygghetsfrämjande verksamhet | 833 | 850 | 850 | 868 | 886 | 905 |
| Samhällsbyggnadskontoret | 45 193 | 45 804 | 46 544 | 40 361 | 41 137 | 41 931 |
| Näringsliv och marknadsföring | 4 312 | 4 403 | 3 821 | 3 901 | 3 983 | 4 067 |
| Servicegaranti Näringslivet | 500 | 261 | 261 | 266 | 272 | 278 |
| Mark och exploatering | 5 970 | 6 095 | 6 095 | 0 | 0 | 0 |
| Tillfällig förstärkning förhandling fyra spår | 4 248 | 4 248 | 4 248 | 3 400 | 3 400 | 3 400 |
| Strategisk lokalförsörjning | 3 714 | 3 792 | 3 792 | 3 872 | 3 953 | 4 036 |
| Strategisk lokalförsörjning - skolfastigheter | 25 175 | 25 704 | 27 026 | 27 594 | 28 173 | 28 765 |
| Strategisk planering | 789 | 806 | 806 | 823 | 840 | 858 |
| Stadsbyggnad (detaljplaner) | 485 | 495 | 495 | 505 | 516 | 527 |
| Fritid och kultur | 87 076 | 88 905 | 95 466 | 99 377 | 101 464 | 103 589 |
| Allmän fritid & kultur | 4 541 | 4 636 | 4 636 | 4 731 | 4 831 | 4 927 |
| Idrotts- & fritidsanläggningar | 63 077 | 64 402 | 71 098 | 74 499 | 76 063 | 77 660 |
| Bibliotek | 9 765 | 9 970 | 10 270 | 10 486 | 10 706 | 10 931 |
| Ungdomsverksamhet | 4 235 | 4 324 | 4 324 | 4 415 | 4 508 | 4 603 |
| Kulturskola | 5 458 | 5 573 | 5 138 | 5 246 | 5 356 | 5 468 |
| Stödverksamhet | 77 059 | 75 026 | 75 126 | 76 722 | 78 350 | 80 014 |
| Kommunledningskontor | 27 757 | 28 840 | 28 940 | 29 548 | 30 169 | 30 803 |
| Ekonomikontor | 11 905 | 11 755 | 11 755 | 12 002 | 12 254 | 12 511 |
| HR-kontor | 7 381 | 7 236 | 7 236 | 7 388 | 7 543 | 7 701 |
| Friskvårdsbidrag | 1 743 | 1 743 | 1 743 | 1 743 | 1 743 | 1 743 |
| Lönecentrum (Knivsta, Tierp och Älvkarleby) | 3 819 | 3 634 | 3 634 | 3 743 | 3 855 | 3 971 |
| Fackliga kostnader | 1 842 | 1 881 | 1 881 | 1 921 | 1 961 | 2 002 |
| IT (nämnd, drift & infrastruktur) | 21 385 | 19 984 | 19 984 | 20 404 | 20 832 | 21 269 |
| Stärkt stöd till kärnverksamhet | 1 227 | 953 | 953 | 973 | 993 | 1 014 |
| AI Anpassning alla kommunala verksamheter | | -1 000 | -1 000 | -1 000 | -1 000 | -1 000 |
| Summa Kommunstyrelsen | 240 230 | 240 683 | 248 084 | 248 050 | 253 196 | 258 449 |

13.2 Samhällsutvecklingsnämnden

Driftbudget

Samhällsutvecklingsnämnden har det övergripande ansvaret för all fysisk- och teknisk planering i kommunen. I uppdraget för nämnden ingår förutom översiktsplan att som ett led i stadsplaneringen ta fram handlingsplaner för tematiska områden som exempelvis trafik, blå- och grönplan, samt detaljplaner för utbyggnad av kommunens tätorter och stråk.

Utöver detalj- och översiktsplanering ansvarar nämnden även för park- och naturvård, gator och trafik, bostadsanpassning samt avgiftsfinansierade verksamheten avfall.

Fördelning av kommunbidrag per verksamhet

| DRIFTBUDGET | Budget | Budget | Å Budget | plan | plan | plan |
|--|---------------|---------------|---------------|---------------|---------------|---------------|
| Nettokostnad i tkr | 2025 | 2026 | 2026 | 2027 | 2028 | 2029 |
| Samhällsutvecklingsnämnden | | | | | | |
| Nämndkostnader | 1 592 | 1 625 | 1 625 | 1 659 | 1 694 | 1 730 |
| Gator, vägar | 42 020 | 44 394 | 44 394 | 46 365 | 47 395 | 48 446 |
| Gata drift | 11 549 | 11 781 | 11 781 | 12 069 | 12 379 | 12 695 |
| Gata vinterväghållning | 4 300 | 4 390 | 4 390 | 4 482 | 4 576 | 4 672 |
| Gata kapitaltjänstkostnad | 11 023 | 11 254 | 11 254 | 11 490 | 11 731 | 11 977 |
| Gata kapitaltjänstkostnad exploateringsinvesteringar | 15 148 | 16 969 | 16 969 | 18 324 | 18 709 | 19 102 |
| Trafikövervakning/Parkeringsavgifter | -1 658 | -1 658 | -1 658 | -1 658 | -1 658 | -1 658 |
| Park, natur & miljöutveckling | 8 939 | 9 619 | 9 619 | 9 852 | 10 101 | 10 355 |
| Stadspark | 720 | 735 | 735 | 750 | 766 | 782 |
| Hundrastgård | 150 | 153 | 153 | 156 | 159 | 162 |
| Projekt stadsmiljö HiG | 416 | 0 | 0 | 0 | 0 | 0 |
| Teknisk planering | 2 257 | 1 604 | 1 604 | 1 638 | 1 672 | 1 707 |
| Översiktsplan (planprogram) | 1 151 | 1 175 | 1 175 | 1 200 | 1 225 | 1 251 |
| Stadsbyggnad (detaljplaner standardförfarande) | 201 | 205 | 205 | 209 | 213 | 217 |
| Bostadsanpassning | 2 072 | 2 366 | 2 366 | 2 666 | 2 722 | 2 779 |
| Avgiftsfinansierad verksamhet | 0 | -2 000 | -2 000 | 0 | 0 | 0 |
| Avfallsverksamhet | 0 | -2 000 | -2 000 | 0 | 0 | 0 |
| Vindkraftverk | 0 | 0 | 0 | 0 | 0 | 0 |
| Summa Samhällsutvecklingsnämnden | 57 860 | 58 218 | 58 218 | 62 837 | 64 289 | 65 771 |

13.3 Valnämnden

Valnämnden sköter kommunens uppgifter vid val och folkomröstningar. Allmänna val till riksdag, regioner och kommun sker under 2026 och EU-parlamentet 2024.

| DRIFTBUDGET | Budget | Budget | Å Budget | plan | plan | plan |
|--------------------|--------|--------|----------|------|------|-------|
| Nettokostnad i tkr | 2025 | 2026 | 2026 | 2027 | 2028 | 2029 |
| Valnämnden | 0 | 1 700 | 1 700 | 0 | 0 | 1 000 |

13.4 Överförmyndarnämnden

Nämnden utövar tillsyn över ställföreträdarens förvaltning av huvudmäns tillgångar. Överförmyndarnämnden är en gemensam nämnd där merparten av Uppsala Läns kommuner medverkar, vårdkommun är Uppsala kommun. Knivsta kommuns kostnadsandel i ÖFN beräknas efter folkmängd.

| DRIFTBUDGET | Budget | Budget | Å Budget | plan | plan | plan |
|-------------------------|--------|--------|----------|-------|-------|-------|
| Nettokostnad i tkr | 2025 | 2026 | 2026 | 2027 | 2028 | 2029 |
| Överförmyndarverksamhet | 1 486 | 1 531 | 1 531 | 1 577 | 1 624 | 1 673 |

13.5 Kommunrevisionen

Revisorerna är fullmäktiges organ för den demokratiska kontrollen i kommunen. De granskar varje år nämndernas och de kommunala bolagens ekonomi och verksamhet samt lämnar en revisionsberättelse till kommunfullmäktige. Kommunfullmäktiges presidium bereder och fastställer den slutliga ekonomiska ramen och detaljbudgeten för kommunrevisionen i separat beslut. Budgeten nedan är en ekonomisk ram i avvaktan på Kommunfullmäktiges beredning och beslut i frågan.

| DRIFTBUDGET | Budget | Budget | Å Budget | plan | plan | plan |
|--------------------|--------|--------|----------|-------|-------|-------|
| Nettokostnad i tkr | 2025 | 2026 | 2026 | 2027 | 2028 | 2029 |
| Kommunrevisionen | 1 386 | 1 466 | 1 466 | 1 495 | 1 525 | 1 556 |

13.6 Socialnämnden

Driftbudget

Nämnden ansvarar för äldreomsorg, omsorg om funktionshindrade, individ- och familjeomsorg, arbetsmarknad och flyktingmottagande. Inom dessa områden omfattar nämndens ansvar all den verksamhet som en kommun enligt lag är skyldig att bedriva, liksom de åtaganden som kommunfullmäktige beslutar om att kommunen ska genomföra.

Verksamhet hemtjänst och delegerad HSL avser endast den verksamhet som bedrivs inom lagen om valfrihet (LOV), all övrig verksamhet såsom förebyggande verksamhet, trygghetslarm, nattpatrull etc. inkluderas inom verksamheten vård och omsorg enligt SOL och HSL.

Fördelning av kommunbidrag per verksamhet

| DRIFTBUDGET Nettokostnad i tkr | Budget 2025 | Budget 2026 | Å Budget 2026 | plan 2027 | plan 2028 | plan 2029 |
|---|----------------|----------------|------------------|----------------|----------------|----------------|
| Socialnämnden | | | | | | |
| Nämndkostnader | 1 487 | 1 518 | 1 518 | 1 550 | 1 583 | 1 616 |
| Vård och omsorg enligt SoL och HSL | 174 943 | 194 491 | 192 452 | 202 161 | 212 919 | 224 007 |
| Vård & omsorg i ordinärt boende övrigt SoL/HSL | 30 983 | 36 412 | 36 412 | 37 504 | 38 629 | 39 788 |
| Vård & omsorg i särskilt/ annat boende SoL/HSL | 106 452 | 118 796 | 116 757 | 121 665 | 127 247 | 132 997 |
| Vård & omsorg LOV - hemtjänst & delegerad HSL | 37 508 | 39 283 | 39 283 | 42 992 | 47 043 | 51 222 |
| Vård och omsorg enligt Iss och SFB | 115 820 | 122 019 | 120 744 | 128 325 | 136 133 | 144 175 |
| Insatser LSS i ordinärt boende | 48 832 | 47 509 | 46 889 | 48 958 | 51 089 | 53 284 |
| Insatser LSS i boende med särskild service | 60 377 | 62 745 | 62 090 | 67 249 | 72 562 | 78 035 |
| Färdtjänst/riksfärdtjänst | 6 611 | 11 765 | 11 765 | 12 118 | 12 482 | 12 856 |
| Individ och familjeomsorg | 87 466 | 91 558 | 90 335 | 92 816 | 95 568 | 98 378 |
| Individ- & familjeomsorg, öppenvård och stöd | 35 872 | 35 292 | 34 069 | 34 784 | 35 514 | 36 260 |
| Individ- & familjeomsorg, vård och stöd institution/anr | 41 710 | 42 592 | 42 592 | 44 071 | 45 800 | 47 565 |
| Individ- & familjeomsorg, ekonomisk bistånd | 9 884 | 13 674 | 13 674 | 13 961 | 14 254 | 14 553 |
| Övriga verksamheter | 6 098 | 5 268 | 5 268 | 5 379 | 5 491 | 5 606 |
| Flyktingmottagande | 0 | -1 579 | -1 579 | -1 612 | -1 646 | -1 681 |
| Pedagogisk verksamhet (KAA/studie och yrkesväg. : | 694 | 709 | 709 | 724 | 739 | 755 |
| Arbetsmarknadsåtgärder ungdomar/nyanlända | 4 934 | 5 658 | 5 658 | 5 777 | 5 898 | 6 022 |
| Konsumentrådgivning | 283 | 289 | 289 | 295 | 301 | 307 |
| Budget & Skuldrådgivning | 187 | 191 | 191 | 195 | 199 | 203 |
| Summa Socialnämnden | 385 814 | 414 854 | 410 317 | 430 231 | 451 694 | 473 782 |

Volym

För hemtjänst och delegerat hemsjukvård redovisas en planerad volym vilken har en påverkan på budgettilldelningen, om volymen ökar erhålls ett resurstillskott i budgeten eller tvärtom (volymuppräknings).

För ersättning till Försäkringskassan (SFB) för statlig personlig assistans bokslutsregleras volymen vilket innebär att den planerade volymen stäms av mot verkligt utfall. Om det är fler brukare erhålls ett tillskott av resurser eller tvärtom.

| Volym Socialnämnden | | Budget 2025 | Budget 2026 | plan 2027 | plan 2028 | plan 2029 |
|--|----------------|----------------|----------------|--------------|--------------|--------------|
| Vård & omsorg enl SOL och HSL hemtjänst | Timmar | 84 274 | 93 563 | 99 082 | 105 106 | 111 143 |
| Insatser enl LSS och SFB (Försäkringskassan) | antal personer | 20 | 18 | 19 | 20 | 21 |

13.7 Utbildningsnämnden

Driftbudget

Utbildningsnämndens verksamhetsområden är pedagogisk omsorg, förskola, skolbarnomsorg, förskoleklass, grundskola, grundsärskola, gymnasium, gymnasiesärskola, kommunal vuxenutbildning samt utbildning i svenska för invandrare.

Fördelning av kommunbidrag per verksamhet

| DRIFTBUDGET | Budget | Budget | Å Budget | plan | plan | plan |
|--|----------------|----------------|----------------|----------------|----------------|----------------|
| Nettokostnad i tkr | 2025 | 2026 | 2026 | 2027 | 2028 | 2029 |
| Utbildningsnämnden | | | | | | |
| Nämndkostnader | 1 638 | 1 672 | 1 672 | 1 707 | 1 743 | 1 780 |
| Förskola | 211 710 | 204 928 | 207 090 | 205 358 | 208 286 | 218 142 |
| Förskoleverksamhet | 209 710 | 210 808 | 210 808 | 209 076 | 212 004 | 221 860 |
| Förändring kapitalstruktur/lokalhyra koncern förskola | | -7 880 | -3 162 | -3 162 | -3 162 | -3 162 |
| Statsbidrag maxtaxa förskola till nämnd (minskat kommunbidrag) | | | -2 556 | -2 556 | -2 556 | -2 556 |
| Ökad vistelsetid förskola och pedagogisk omsorg (1f | 2 000 | 2 000 | 2 000 | 2 000 | 2 000 | 2 000 |
| Grundskola | 449 113 | 450 238 | 454 438 | 466 631 | 482 071 | 492 279 |
| Skolverksamhet & skolbarnsomsorg | 445 750 | 459 110 | 459 110 | 471 305 | 486 748 | 496 959 |
| Förändring kapitalstruktur/lokalhyra koncern grundskola | | -11 820 | -6 130 | -6 130 | -6 130 | -6 130 |
| Statsbidrag maxtaxa fritids till nämnd (minskat kommunbidrag) | | | -1 444 | -1 487 | -1 532 | -1 578 |
| Ökad tillgång till elevhälsa (grundskolan) | 1 547 | 1 593 | 1 547 | 1 547 | 1 547 | 1 547 |
| Tidiga insatser för barn och unga (grundskola) | 1 316 | 1 355 | 1 355 | 1 396 | 1 438 | 1 481 |
| Anpassad grundskola | 16 721 | 19 248 | 19 284 | 20 438 | 21 107 | 21 554 |
| Gymnasieskola, internt | 7 908 | 8 651 | 8 746 | 9 267 | 9 799 | 10 342 |
| Gymnasieskola, externt | 130 292 | 129 927 | 129 804 | 127 966 | 131 835 | 138 069 |
| Anpassad gymnasieskola | 4 733 | 9 356 | 9 356 | 10 199 | 11 059 | 11 938 |
| Vuxenutbildning & SFI | 10 262 | 10 478 | 10 117 | 10 329 | 10 546 | 10 767 |
| Måltidsverksamhet | 275 | 281 | 281 | 287 | 293 | 299 |
| Summa Utbildningsnämnden | 832 652 | 834 779 | 840 788 | 852 182 | 876 739 | 905 170 |

Volym

Förskola, grundskola, anpassad grundskola och gymnasium bokslutsregleras, det vill säga faktiskt antal elever under året stäms av mot budgeterat antal elever. Om det är fler elever blir det tillskott av resurser eller tvärtom.

| | Budget | Budget | Å Budget | plan | plan | plan |
|--------------------------------------|-------------|-------------|-------------|-------------|-------------|-------------|
| | 2025 | 2026 | 2026 | 2027 | 2028 | 2029 |
| Volym Utbildningsnämnden | | | | | | |
| Förskola, barn 1-5 år | 1 322 | 1 280 | 1 280 | 1 230 | 1 210 | 1 231 |
| Skolverksamhet & skolbarnsomsorg | 3 345 | 3 344 | 3 344 | 3 332 | 3 342 | 3 310 |
| Gymnasieskola, internt | 48 | 50 | 50 | 52 | 54 | 56 |
| Gymnasieskola, externt | 980 | 959 | 959 | 925 | 934 | 960 |
| Anpassad grundskola | 22 | 24 | 24 | 25 | 25 | 25 |
| Individintegrerade elever grundskola | 8 | 9 | 9 | 10 | 11 | 12 |
| Anpassad gymnasieskola | 8 | 15 | 15 | 16 | 17 | 18 |
| Förskola, barn 1-5 år | 158 687 | 164 735 | 164 735 | 169 927 | 175 220 | 180 181 |
| Skolverksamhet & skolbarnsomsorg | 133 259 | 137 314 | 137 314 | 141 448 | 145 668 | 150 161 |
| Gymnasieskola, internt | 164 750 | 173 020 | 174 920 | 178 212 | 181 463 | 184 679 |
| Gymnasieskola, externt | 132 893 | 135 475 | 135 346 | 138 280 | 141 132 | 143 872 |
| Anpassad grundskola | 760 045 | 802 000 | 803 500 | 826 277 | 850 898 | 877 319 |

13.8 Bygg och miljönämnden

Driftbudget

Bygg och miljönämnden ansvarar för bygglovshandläggning, geodata (GIS, mät, karta), miljö- & hälsoskydd, serveringstillstånd och trafikplanering.

Fördelning av kommunbidrag per verksamhet

| DRIFTBUDGET | Budget | Budget | Å Budget | plan | plan | plan |
|-------------------------------------|------------------|------------------|------------------|------------------|------------------|------------------|
| Nettokostnad i tkr | 2025 | 2026 | 2026 | 2027 | 2028 | 2029 |
| Bygg- och miljönämnden | | | | | | |
| Nämndkostnader | 1 493 | 1 524 | 1 524 | 1 556 | 1 589 | 1 622 |
| Stadsbyggnad (bygglov, geodata) | 5 608 | 5 726 | 5 726 | 5 846 | 5 969 | 6 094 |
| Trafikplanering | 292 | 298 | 298 | 304 | 310 | 317 |
| Serveringstillstånd | 63 | 64 | 64 | 65 | 66 | 67 |
| Servicegaranti Näringslivet | 500 | 261 | 261 | 266 | 272 | 278 |
| Miljö- och hälsoskydd | 2 725 | 2 282 | 2 282 | 2 330 | 2 379 | 2 429 |
| Summa Bygg- och miljönämnden | 10 681 | 10 155 | 10 155 | 10 367 | 10 585 | 10 807 |
| Summa kommunbidrag | 1 530 109 | 1 563 386 | 1 572 581 | 1 607 074 | 1 660 000 | 1 718 570 |

13.9 Finansförvaltningen

Alla nämnder erhåller kommunbidrag från en finansiell enhet, benämnd finansförvaltning. Ansvaret för finansförvaltningens räkenskaper vilar på Kommunstyrelsen. Skatteintäkter och kommunalekonomisk utjämning, bidrag, vissa riktade statsbidrag.

Vidare bokförs ett internt personalomkostnadspålägg (PO) som en intäkt mot finansförvaltningen som ska bekosta arbetsgivaravgifter och pensioner, syftet med ett pålägg är att förenkla den ekonomiska planeringen för verksamheten, deklaration av arbetsgivaravgifter etc hanteras centralt och motsvarar intäkten för PO.

Nämndernas kommunbidrag motsvarar en budgeterad nettokostnad för en kommunal verksamhet. Kommunbidraget är den skattefinansierade delen av verksamheten.

Kostnader för pensioner, uppsiktsplikt, bokslutsreglering, finansiell leasing och finansiering av drift vid investeringar finns budgeterade centralt under finansförvaltningen. Bokslutsreglering sker genom avstämning mot faktiskt utfall i boksluten och regleras mot respektive nämnd (utbildningsnämnden, samhällsutvecklingsnämnden och socialnämnden). Om den planerade volymen blir lägre än faktiskt utfall regleras det genom en återbetalning av kommunbidrag till finansförvaltningen. Budgetposten kommunstyrelsen ofördelade medel ska användas till ändamål som inte kunnat förutses inom budgeten.

Finansnetto består av finansiella intäkter (utdelningar från kommunala bolag och borgensavgifter) och finansiella kostnader (ränta och bankavgifter). Utdelning kommer från helägda koncernbolag och Kommuninvest.

Finansförvaltningen under kommunstyrelsen

| | Budget 2026 | Ä Budget 2026 | plan 2027 | plan 2028 | plan 2029 |
|---|-------------------|-------------------|-------------------|-------------------|-------------------|
| INTÄKTER | | | | | |
| Kommunalskatt* | 1 404 792 | 1 399 968 | 1 502 357 | 1 591 424 | 1 689 463 |
| Inkomstutjämning | 100 858 | 103 363 | 100 716 | 94 710 | 88 432 |
| Kostnadsutjämning | 5 152 | 10 238 | 5 031 | -9 555 | -14 936 |
| Regleringsavgift/strukturbidrag | 49 892 | 50 988 | 38 267 | 29 806 | 21 012 |
| Lss-utjämning | -48 194 | -49 885 | -48 980 | -49 430 | -50 047 |
| SUMMA skatter, bidrag och kommunaleko.utjämning | 1 512 500 | 1 514 673 | 1 597 391 | 1 656 956 | 1 733 923 |
| Fastighetsavgift | 44 513 | 44 513 | 44 513 | 44 513 | 44 513 |
| | | | | | |
| Exploateringsnetto (Knivsta+Alsike) | 20 000 | 20 000 | 0 | 0 | 0 |
| Exploateringsersättningar allmän platsmark | 3 000 | 3 000 | 0 | 0 | 0 |
| Riktade statsbidrag Maxtaxa fsk/fritids (till Utbildningsnämnden) | 4 000 | 0 | 0 | 0 | 0 |
| Riktade statsbidrag (småbostäder) | 6 000 | 6 000 | 0 | 0 | 0 |
| PO-pålägg (intern) | 207 625 | 207 625 | 216 324 | 224 377 | 230 885 |
| SUMMA exploatering och statsbidrag | 240 625 | 236 625 | 216 324 | 224 377 | 230 885 |
| | | | | | |
| KOSTNADER | | | | | |
| Kommunbidrag/nettokostnad | -1 563 386 | -1 572 259 | -1 606 739 | -1 659 652 | -1 718 208 |
| KS uppsiktsplikt, bokslutsreglering etc | 0 | -5 000 | -5 000 | -5 000 | -5 000 |
| KS finansiering projekt inom kommunal markreserv | -2 000 | -2 000 | -2 000 | -2 000 | -2 000 |
| KS strategisk löneöversyn | -1 000 | -1 000 | -1 000 | -1 000 | -1 000 |
| KS ofördelade medel | -1 000 | -1 000 | -1 200 | -1 200 | -1 200 |
| Arbetsgivaravgifter | -160 000 | -160 000 | -164 800 | -169 744 | -174 836 |
| Pension, årets intjänade individuella del | -34 755 | -34 755 | -36 509 | -37 986 | -39 126 |
| Pensionsförsäkringsavgifter | -2 217 | -2 217 | -3 529 | -4 525 | -4 525 |
| Övriga pensionskostnader | -1 354 | -1 354 | -1 426 | -1 455 | -1 455 |
| Löneskatt (24,26%) | -9 298 | -9 298 | -10 059 | -10 666 | -10 943 |
| Medfinansiering statlig infrastruktur | 0 | 0 | 0 | 0 | 0 |
| Finansiell leasing (resultateffekt) | -12 000 | -12 000 | -10 500 | -9 000 | -9 000 |
| Pensionsutbetalningar (skulder före 1998) | -12 219 | -12 219 | -12 187 | -12 213 | -12 253 |
| SUMMA KOSTNADER | -1 799 230 | -1 813 103 | -1 854 949 | -1 914 442 | -1 979 547 |
| | | | | | |
| FINANSIELLA intäkter & kostnader | | | | | |
| Internränta | 10 000 | 10 000 | 10 000 | 10 000 | 10 000 |
| Utdelning (KKHAB, Kommuninvest) | 16 000 | 16 000 | 11 000 | 6 000 | 1 000 |
| Externa finansiella intäkter | 6 700 | 9 600 | 9 600 | 9 600 | 9 600 |
| Externa finansiella kostnader | -14 300 | -1 500 | -2 550 | -2 550 | -2 550 |
| SUMMA FINANSNETTO | 18 400 | 34 100 | 28 050 | 23 050 | 18 050 |
| | | | | | |
| Resultat driftbudget | 16 808 | 16 808 | 31 328 | 34 454 | 47 825 |
| Över/underskott driftbudget som andel av skatter och bidrag | 1,1% | 1,1% | 1,9% | 2,0% | 2,7% |
| Exploateringsverksamhet | 0 | 0 | 10 000 | 10 000 | 10 000 |
| ÅRETS RESULTAT | 16 808 | 16 808 | 41 328 | 44 454 | 57 825 |
| Över/underskott balanskravsresultat som andel av skatter och bidrag | 1,1% | 1,1% | 2,5% | 2,6% | 3,3% |

13.10 Exploateringsverksamhet

Kommunens verksamhet Mark och Exploateringsverksamhet (MEX) är organiserad under Kommunstyrelsen. Verksamheten är självfinansierad genom att driva exploateringsprojekt. Över tid är kommunens målsättning att verksamheten ska generera positiva finansiella resultat och kassaflöden. Del av de årliga överskotten återinvesteras i nya detaljplaner för att skapa framtida intäkter.

Resultateffekter från exploateringsverksamheten är svåra att förutse i både tid och pengar, eftersom de påverkas av marknadsförhållanden och konjunktur, räntenivåer, med mera. Framtida försäljningar har däremot en stor påverkan på kommunens resultat när de inträffar.

I kommunens mål och budget, budgeteras resultateffekter från exploateringsverksamheten utanför driftbudgeten från och med budgetår 2027. Kommunens verksamheter ska som utgångspunkt finansieras av skatter, bidrag och kommunalekonomisk utjämning och inte vara beroende av finansiering från exploateringsverksamheten.

Överskott från exploateringsverksamheten ska långsiktigt stärka kommunens ekonomiska ställning genom att minska kommunkoncerns låneskuld, pensionsförpliktelser eller finansiera andra kommunala investeringar.

Knivsta kommuns projektportfölj består av ett antal exploateringsprojekt som är beslutade av Kommunstyrelsen. Projektens inkomster och utgifter bokförs löpande som en del av förädlingen av mark. Det finns två olika typer av exploateringsprojekt, det som sker på kommunal mark eller på privat mark (kommunens försäljningsintäkter är 0 kr på privat mark, men kan ge driftbidrag till exploateringsverksamheten och exploateringsbidrag för allmänplatsmark som får resultateffekter).

Exploateringsprojekt innebär i regel att det behövs utbyggnad av allmän platsmark som exploatören normalt finansierar. Den allmänna platsmarken kan bestå av park och vägar (infrastruktur) som har ett långsiktigt värde för kommunens invånare. Värdet ger en positiv resultateffekt när anläggningen tas i bruk (nyttjas), under resterande del av nyttjandeperioden är det en kostnad för den skattefinansierade verksamheten genom avskrivningar, internränta och underhåll.

Exploateringsverksamhet under kommunstyrelsen

| | Inkomster | Utgifter | Netto (intäkt) | Investering (intäkt) | Resultatpåverkan (årligt genomsnitt) | | |
|---|---------------------------------|--|--------------------|-------------------------|--------------------------------------|---------------|---------------|
| | | Anskaffning, projektering, utredningar | Netto- resultat | Allmän platsmark, | | | |
| | Försäljnings- intäkt, totalt | totalt | totalt | totalt | 2027 | 2028 | 2029 |
| Exploateringsprojekt, totalt | 61 500 | 15 000 | 46 500 | 9 000 | 18 500 | 18 500 | 18 500 |
| Nettokostnad mark och exploateringsenhet i kommunen | 0 | 18 000 | -18 000 | 0 | -6 000 | -6 000 | -6 000 |
| Kostnad (investering) detaljplaner kommunala markreserver | 0 | 7 500 | -7 500 | 0 | -2 500 | -2 500 | -2 500 |
| Summa exploateringsverksamhet | 61 500 | 40 500 | 21 000 | 9 000 | 10 000 | 10 000 | 10 000 |

Målsättningen för exploateringsverksamheten är årligen ge ett driftöverskott med minst 10 miljoner kronor per år (gäller från budgetår 2027).

14 God ekonomisk hushållning

Begreppet god ekonomisk hushållning förkortat GEH är central i ekonomistyrningen i kommunerna som syftar till att säkerställa en god ekonomi idag och för framtida generationer. Enligt 11 kap. 1 § kommunallagen ska kommuner och regioner ha en god ekonomisk hushållning i sin verksamhet och i sådan verksamhet som bedrivs genom andra juridiska personer.

- Mål och riktlinjer ska finnas för god ekonomisk hushållning.
- Återställningstiden för negativa resultat är tre år och skall beslutas i samband med antagande av budgeten.
- Synnerliga skäl för att inte återställa negativa resultat ska tas upp både i budget och årsredovisning.
- Upprättande av åtgärdsplaner ska ske vid negativa resultat.
- Revisionen ska bedöma uppfyllelsen av målen för god ekonomisk hushållning i årsredovisning och delårsrapport.

För att finansiera en verksamhet över tid krävs normalt sett mer än ett nollresultat. Om man under ett år förbrukar mer pengar än man får in innebär det att det blir kommande år, eller kommande generationer, som måste betala för överkonsumtionen. Nedan ges ett antal skäl till att ett positivt resultat behövs för att nå god ekonomisk hushållning.

- Finansiera investeringar och värdesäkra anläggningstillgångar
- Stora pensionsavgångar medför ökade pensionsutbetalningar
- Konjunkturanpassat resultat
- Resurser för utveckling

För att motsvara kravet på god ekonomisk hushållning räcker det med andra ord inte med att intäkterna är i nivå med kostnaderna.

En kommun ska ange de finansiella mål som är av betydelse för en god ekonomisk hushållning. Syftet med finansiella mål kan vara för att betona att ekonomin är en restriktion för verksamhetens omfattning, givet rådande förutsättningar.

Kommunsektorn har utvecklat en norm för överskottsmål, 2 procents resultat som andel av skatter, bidrag och kommunalekonomisk utjämning. I publikationer från SKR och Kommuninvest trycks det på att kommunen måste utgå från dess unika situation, det innebär att finansiellt mål kan variera mellan 1-5 procent av skatter och kommunalekonomisk utjämning.

Knivsta kommun har i sina riktlinjer för god ekonomisk hushållning, förutom finansiella mål i årets budget, tagit fram en definition för att långsiktigt värdesäkra det justerade egna kapitalet. Nyckeltalet är justerat eget kapital som andel av skatter, bidrag och kommunalekonomisk utjämning, målnivån är satt till 40 procent.

Det egna kapitalet kan ses som en summering av tidigare års ekonomiska utfall och det utgör en bra grund för den långsiktiga ekonomistyrningen. I och med att prisnivån i samhället förändras i takt med den ekonomiska utvecklingen kommer det egna kapitalets värde i normalfallet att urholkas om nivån är oförändrad. I delårsbokslut och årsbokslut ska den långsiktiga målnivån (40 procent) stämmas av (utvärderas).

Budgetdisciplin

För att uppnå en god ekonomisk hushållning med positiva resultat behövs en tydlig ekonomistyrning med budgetdisciplin. Det är därför av stor vikt att alla verksamheter, nämnder med flera genomför sitt uppdrag inom givna ekonomiska ramar. Styrelse och nämnder besluta om en verksamhetsplan där både verksamhetsmål och budget fastställs senast 31 december året innan budgetåret startar och anmäls till kommunfullmäktige.

Verksamheternas samlade resultat presenteras för nämnden via månatliga ekonomiska prognoser. Visar den samlade bilden för nämnden ett underskott har nämnden en skyldighet att vidta åtgärder. En handlingsplan för att hantera den ekonomiska obalansen ska då upprättas, innehållande konkreta åtgärder, analys och konsekvens av åtgärd, samt beslutas av nämnd. Vidare ska kommunstyrelsen underrättas om handlingsplanen och hur arbetet med att genomföra åtgärderna fortgår till dess att ekonomi i balans råder för nämnden.

Tillsammans bidrar detta till att uppnå kommunens mål för god ekonomisk hushållning.

Balanskrav och resultatreserv

Balanskravsresultatet regleras av lagkrav men också av kommunens riktlinje för god ekonomisk hushållning. Inför budgetår 2025 beslutade Kommunfullmäktige om riktlinjer och regler för avsättning till resultatreserv (RER). Den maximal avsättningen får uppgå till 5 procent av skatteintäkter samt generella statsbidrag och kommunalekonomisk utjämning. Allt över 1 procent av årets resultat som andel av skatter, bidrag och kommunalekonomisk utjämning är möjligt att avsätt till RER i årsbokslutet.

15 Bilaga 1 Investeringsplan 2026–2029

| | Total projekt- budget | Utgift 2025 | Utgift 2026 | Utgift 2027 | Utgift 2028 | Utgift 2029 |
|--|-----------------------------|----------------|----------------|----------------|----------------|----------------|
| Kommunstyrelsen | | | | | | |
| Fritid och kultur | | | | | | |
| Kultur | | 0 | 75 | 100 | 100 | 100 |
| Fritid | | 800 | 800 | 800 | 800 | 800 |
| CIK Scen | | | 300 | 200 | 0 | 0 |
| Konstgräsplan i Alsike (markarbete och ny matta) | | 5 000 | 4 000 | 0 | 0 | 0 |
| Fotbollsplan Engvallen | 5 000 | 3 000 | 2 000 | | | |
| Konstgräsplan (inkl mark) - större (11-manna) | | 0 | 0 | 15 000 | 0 | 0 |
| Konst, lösa inventarier | | 0 | 0 | 0 | 100 | 100 |
| SUMMA Fritid och kultur | 5 000 | 8 800 | 7 175 | 16 100 | 1 000 | 1 000 |
| Samhällsbyggnadskontoret | | | | | | |
| Programarbete för nya verksamhetslokaler | | 1 000 | 1 000 | 1 000 | 1 000 | 1 000 |
| Anpassning/reinvestering i egna fastigheter | | 500 | 500 | 500 | 500 | 500 |
| Strategiska markförvärv | | 25 000 | 25 000 | 25 000 | 25 000 | 25 000 |
| SUMMA Samhällsbyggnadskontoret | 0 | 26 500 | 26 500 | 26 500 | 26 500 | 26 500 |
| Gemensam stödverksamhet | | | | | | |
| Nödvattentankar | | | 2 500 | | | |
| Verksamhetssystem Kommunledningskontoret | | | 500 | 500 | 500 | 500 |
| IT infrastruktur | | 1 000 | 1 500 | 1 500 | 1 500 | 1 500 |
| SUMMA Gemensam stödverksamhet | 0 | 1 000 | 4 500 | 2 000 | 2 000 | 2 000 |
| KS ofördelade investeringsmedel | | 10 000 | 10 000 | 10 000 | 10 000 | 10 000 |
| SUMMA Kommunstyrelsen | 5 000 | 46 300 | 48 175 | 54 600 | 39 750 | 39 750 |
| Samhällsutvecklingsnämnden | | | | | | |
| Gata | | | | | | |
| Reinvestering bef. Gatunät | | 10 000 | 10 000 | 10 000 | 10 000 | 4 000 |
| Belysning | | 7 000 | 5 000 | 5 000 | 5 000 | 5 000 |
| TSHÅ (Trafiksäkerhetshöjande åtgärder) | | 1 000 | 1 000 | 1 000 | 1 000 | 1 000 |
| Knivsta Station | | 0 | 0 | 0 | 0 | 15 000 |
| Cykelinfrastruktur | | 3 000 | 3 000 | 3 000 | 0 | 0 |
| Park | | | | | | |
| Friluftsåtgärder Kölängen | | 0 | 1 000 | 0 | 0 | 0 |
| Renovering bef anläggningar | | 800 | 800 | 800 | 800 | 800 |
| Parken ospecificerad maskin och utrustningsinvest. | | 400 | 200 | 400 | 200 | 200 |
| Stadspark | 8 000 | 4 000 | 4 000 | | | |
| Parken utomhusmiljöer (Årum, torg mm) | | | 1 600 | 0 | 0 | 0 |
| Avfall | | | | | | |
| Reinvestering avfall | | 200 | 1 000 | 500 | 1 000 | 500 |
| SUMMA Samhällsutvecklingsnämnden | 8 000 | 27 400 | 27 600 | 20 700 | 18 000 | 26 500 |
| Exploateringsverksamhet Allmän platsmark (Samhällsutvecklingsnämnden) | | | | | | |
| Sågen/Centrum | 37 800 | 0 | 17 000 | 18 000 | 1 400 | 1 400 |
| Västra Knivsta | 23 000 | 14 000 | 8 000 | 500 | 500 | 0 |
| Östra Knivsta | 3 150 | 100 | 1 050 | 1 500 | 500 | 0 |
| Nor | 3 000 | 0 | 0 | 500 | 2 500 | 0 |
| Alsike | 99 000 | 0 | 10 000 | 36 500 | 27 500 | 25 000 |
| AR/Brunnby/Östra entrén | 59 000 | 8 000 | 10 000 | 18 000 | 13 000 | 10 000 |
| SUMMA Exploateringsverksamhet | 224 950 | 22 100 | 46 050 | 75 000 | 45 400 | 36 400 |

| | Total projekt- budget | Utgift 2025 | Utgift 2026 | Utgift 2027 | Utgift 2028 | Utgift 2029 |
|---|-----------------------------|----------------|----------------|----------------|----------------|----------------|
| Bygg- och miljönämnden | | | | | | |
| Stadsbyggnad / Miljö teknik/utrustning | | 500 | 500 | 500 | 500 | 500 |
| SUMMA Bygg- och miljönämnden | 0 | 500 | 500 | 500 | 500 | 500 |
| Socialnämnden | | | | | | |
| Inventarer | | 100 | 0 | 100 | 100 | 100 |
| Nytt LSS boende | | 0 | 0 | 200 | 0 | 0 |
| Nyckelskåp | | 0 | 300 | 0 | 0 | 0 |
| SUMMA Socialnämnden | 0 | 100 | 300 | 300 | 100 | 100 |
| Utbildningsnämnden | | | | | | |
| Alsike skola, Inventarier och läromedel | | 150 | 300 | 300 | 150 | 150 |
| Brännkärrsskolan, Inventarier och läromedel | | 100 | 100 | 100 | 100 | 100 |
| Långhundra förskola, Inventarier & läromedel | | 70 | 70 | 70 | 70 | 70 |
| Långhundra skola, Inventarier & läromedel | | 100 | 150 | 100 | 100 | 100 |
| Lagga skola, Inventarier & läromedel | | 100 | 150 | 100 | 100 | 100 |
| Ångbyskolan, Inventarier och läromedel | | 200 | 400 | 400 | 150 | 150 |
| Thunmanskolan, Inventarier och läromedel | | 300 | 300 | 300 | 300 | 200 |
| Diamanten, V:a Ångby & Tallbacken fsk Inventarier och läromedel | | 175 | 175 | 175 | 175 | 175 |
| Verktygslådan & Trollskogens fsk Inventarier och läromedel | | 100 | 75 | 75 | 75 | 75 |
| Högåsskolan, Inventarier och läromedel | | 300 | 300 | 300 | 300 | 300 |
| Adolfsbergsskolan, Inventarier och läromedel | | 200 | 300 | 200 | 200 | 200 |
| Valloxsskolan, Inventarier och läromedel | | 200 | 150 | 100 | 100 | 100 |
| Lustigkulla & Lagga förskola, Inventarier och läromedel | | 150 | 150 | 100 | 100 | 100 |
| Norrgårdens fsk, Inventarier och läromedel | | 75 | 75 | 75 | 75 | 75 |
| Sjögrenska gymnasiet, Inventarier och läromedel | | 75 | 400 | 700 | 100 | 100 |
| Stöd och konsultationsteam, Inventarier och läromedel | | 70 | 0 | 70 | 70 | 70 |
| Skolhälsovården, Inventarier och läromedel | | 0 | 70 | 0 | 0 | 0 |
| Vuxenutbildning och SFI, Inventarier och läromedel | | 75 | 75 | 75 | 0 | 0 |
| Måltidsverksamhet, utrustning & inventarier | | 200 | 250 | 200 | 250 | 250 |
| SUMMA Utbildningsnämnden | 0 | 2 640 | 3 490 | 3 440 | 2 415 | 2 315 |
| SUMMA INVESTERINGSPLAN | 237 950 | 99 040 | 126 115 | 154 540 | 106 165 | 105 565 |

16 Bilaga 2 Kommunfullmäktiges program för utförare

Inledning

Kommunen är huvudman för all kommunalt finansierad verksamhet, oavsett om den bedrivs i egen regi eller om den genom avtal överlämnats till en privat utförare. Kommunen är därmed skyldig att följa upp och kontrollera inte enbart egna verksamheter utan även verksamheter som bedrivs i privat regi i enlighet med kommunallagen.

Kommunfullmäktige ska därför besluta om ett program med mål och riktlinjer för sådana kommunala angelägenheter som utförs av privata utförare för varje mandatperiod. I programmet ska det anges hur fullmäktiges mål och riktlinjer ska följas upp och hur allmänhetens insyn ska tillgodoses.

Programmet vänder sig utförare av kommunalt finansierad verksamhet och i synnerhet privata utförare. Aktualisering och uppdatering av programmet görs i mål och budget varje år.

Mål för verksamheten

Mål för verksamheten beslutas av Kommunfullmäktige årligen i kommunens "mål och budget" nedbrutet i långsiktiga inriktningsmål som gäller för samtliga nämnder under mandatperioden. Målen gäller för all kommunalt finansierad verksamhet. De fastställda målen i kommunens "mål och budget" anger riktningen och ska beaktas vid upphandling och avtalsskrivning i den mån det är relevant.

Programmets omfattning

Programmet ska gälla all den verksamhet som kommunen upphandlar, det vill säga inom alla verksamhetsområden – vård och omsorg, fritid och kultur, skola och förskola, hälso- och sjukvård, gator och park, fastighetsförvaltning, kommunikationer och annan infrastruktur etc. Programmet riktar sig främst mot kommunala verksamheter som tydligt riktar sig till och rör invånarna. Det kan handla om såväl hela verksamheter (exempelvis särskilda boende för äldre) som delar av en verksamhet med stor betydelse för invånaren/brukaren (exempelvis måltidsverksamhet och lokalvård i skolan).

Mål och riktlinjer för uppföljning

Generella mål för uppföljning

- Säkerställa kraven i avtalen är uppfyllda och att minimera och förebygga brister hos utförarna, till exempel bristande kvalitet och ekonomiska oegentligheter.
- Utveckla och förbättra den verksamhet som bedrivs hos utförarna genom att resultaten av uppföljningarna läggs till grund för kvalitetsutvecklingsarbetet.
- Utveckla och förbättra styrning, till exempel genom att ändra avtalsskrivningar och förbättra informationen och den löpande dialogen med utförarna.

Generella riktlinjer för uppföljning

- Ansvaret för uppföljning ska organiseras så att de krav som finns på oberoende granskning och kompetens hos granskaren säkerställs.
- Styrelse och nämnder ska säkerställa att det finns tillräckliga resurser för uppföljningsarbetet.
- Kontroll och uppföljningsarbetet av verksamhet som drivs i egen regi ska utformas på liknande sätt som för privata utförare gällande den egen regi som verkar inom samma regelverk och konkurrerar med privata utförare.

Definition av utförare

Privat utförare definieras i kommunallagen som en juridisk person eller enskild individ som har hand om vården av en kommunal angelägenhet. Det kan handla om olika företagsformer som aktiebolag, stiftelser, enskilda firmor, idébundna organisationer etc.

Med privat utförare avses inte ett hel- eller delägt kommunalt bolag. Inte heller avses stiftelse som kommunen ensam eller tillsammans med någon annan bildat eller förening där kommunen bestämmer tillsammans med någon annan.

Formellt överlämnas en verksamhet vanligen efter ett upphandlingsförfarande (LOU, LUF) eller genom valfrihetssystem (LOV) samt att avtal tecknas med de privata utförarna.

Programmet omfattar inte fristående förskolor och skolor eftersom de är egna huvudmän för verksamheten och alltså inte är upphandlad verksamhet utan reglerad genom tillståndsgivning.

Konkurrensneutralitet

Om den kommunala verksamheten agerar i konkurrens med privata utförare och verksamheten tydligt riktar sig till och rör medborgarna ska likvärdiga villkor gälla för uppdraget och i fråga om ersättning för utförandet. Inom programmets omfattning gäller detta ovillkorligen verksamhet enligt LOV, lagen om valfrihetssystem.

Allmänhetens insyn

Av kommunallagen framgår att kommunen ska se till att när avtal sluts med privat utförare så ska kommunen genom avtalet tillförsäkra sig information som gör det möjligt att ge allmänheten insyn i den verksamhet som lämnats över.

Nämnder ska genom avtalet tillförsäkra sig information som gör det möjligt att ge allmänheten insyn i den verksamhet som lämnas över till utföraren. Det ska i avtalet skrivas in att utföraren ska lämna information som kommunen begär. Utförarens skyldighet att lämna uppgifter begränsas till att omfatta sådana uppgifter som inte strider mot lag eller författning eller anses utgöra företagshemligheter.

Den information som begärs in ska ha en koppling till upphandlingen och avtalet samt den kommunala verksamhet som utförs. Information som kan begäras kan exempelvis röra kvalitet, avvikelser, personaltäthet, personalens utbildning, miljöarbete, integration, jämställdhet och årsredovisning.

Allmänheten ges inte rätt att direkt få ut handlingar av utföraren utan det är endast kommunen som kan begära ut uppgifter. De uppgifter som kommunen erhållit blir allmänna handlingar i kommunen.

Informationsskyldighet

Kommunens informationsskyldighet framgår av kommunallagen som stadgar att när enskilda personer kan välja mellan olika utförare ska nämnden lämna information om samtliga utförare. Informationen ska vara saklig, relevant, jämförbar och lättillgänglig. Nämnderna ansvarar för att informationsskyldigheten uppfylls via information på kommunens hemsida. Information ska finnas om den egna verksamheten och om privata utförares verksamheter som finns inom kommunen.

Nämndernas ansvar

Varje nämnd ansvarar för uppföljning och kontroll inom sitt ansvarsområde och svarar för att detta regleras i de avtal som träffas med utförare. Redan i upphandlingsdokumenten ska nämndens krav enligt detta program beskrivas.

Vidare ansvarar nämnderna för att utarbeta en årlig uppföljningsplan som ska biläggas nämndens verksamhetsplan. Planen ska omfatta samtliga utförare oavsett driftform. I planen ska ingå:

- en inventering/sammanställning av samtliga verksamheter/utförare,
- vad som ska följas upp (verksamheter, områden)
- när och hur uppföljningen ska ske (t ex tillsyn, verksamhetsuppföljning, avtalsuppföljning)

Granskningar och uppföljningar ska genomföras på ett systematiskt och ändamålsenligt sätt. Resultaten av genomförd uppföljning dokumenteras och redovisas i nämnden, vidare ska resultaten bidra till kvalitetsutveckling av nämndernas verksamheter.

Återrapportering till kommunfullmäktige

Återrapporteringen av nämndernas arbete med uppföljningar utgår från uppföljningsplanen och sker via verksamhetsberättelsen för helår. En sammanfattning och bedömning för kommunen som helhet sker i det kommunövergripande bokslutet.